

## การสร้างแบบวัดทุนทางอาชีพของบุคคล

ผ่องพรรณ นิลศิริ

ประสาร มาลากุล ณ อยุธยา

### บทคัดย่อ

การวิจัยนี้มีวัตถุประสงค์เพื่อสร้างแบบวัดทุนทางอาชีพของบุคคล ซึ่งเป็นเครื่องมือที่ใช้วัดทุนทางอาชีพของบุคคลที่ประกอบด้วยความสนใจในอาชีพ ทักษะด้านอาชีพ และบุคลิกภาพที่สัมพันธ์กับอาชีพ โดยมีขั้นตอนการสร้างแบบวัดดังนี้ กำหนดแนวคิดของทุนทางอาชีพของบุคคล สรรวจรูปแบบการวัดของทุนทางอาชีพของบุคคล ศึกษาเอกสารและงานวิจัยที่เกี่ยวข้อง โดยกลยุทธ์ในการสร้างแบบวัดมีกรอบคอบมององค์ประกอบเชิงทฤษฎีและองค์ประกอบเชิงโครงสร้าง ส่วนสถิติที่ใช้ในการวิเคราะห์ข้อมูล ได้แก่ การตรวจสอบความตรงเชิงเนื้อหา การวิเคราะห์หาค่าอำนาจจำแนกรายข้อ การหาค่าความเที่ยง และการหาค่าสัมประสิทธิ์สหสัมพันธ์ระหว่างแบบวัด

ผลการวิเคราะห์ข้อมูลได้แบบวัดทุนทางอาชีพของบุคคล ประกอบด้วย แบบวัดความสนใจในอาชีพ แบบวัดทักษะด้านอาชีพ และแบบวัดบุคลิกภาพที่สัมพันธ์กับอาชีพโดยครอบคลุมกลุ่มอาชีพ 10 กลุ่มอาชีพ แบบวัดต่าง ๆ ดังกล่าวมีค่าความเที่ยงเท่ากับ .975, .979 และ .988 ตามลำดับ ส่วนค่าคะแนนมาตรฐาน (T-score) ของทุนทางอาชีพของบุคคล มีค่าอยู่ระหว่าง 25-74 มีตำแหน่งเปอร์เซ็นต์ไทล์อยู่ระหว่าง 1-99 คะแนนดิบของทุนทางอาชีพของบุคคลอยู่ระหว่าง 16.19-29.88 โดยมีคะแนนสูงสุดเท่ากับ 40.00 และคะแนนต่ำสุดเท่ากับ 8.00

**คำสำคัญ:** ทุนทางอาชีพของบุคคล, การสร้างแบบวัด

<sup>1</sup> ศาสตราจารย์ หลักสูตรปรัชญาดุษฎีบัณฑิต สาขาวิชาจิตวิทยา มหาวิทยาลัยเกษมบัณฑิต 1761 มหาวิทยาลัยเกษมบัณฑิต ถนน พัฒนาการ สวนหลวง กทม. 10250  
e-mail: psy.phd@kbu.ac.th

<sup>2</sup> รองอธิการบดีฝ่ายวิชาการ และ รองศาสตราจารย์ หลักสูตรปรัชญาดุษฎีบัณฑิต สาขาวิชาจิตวิทยา มหาวิทยาลัยเกษมบัณฑิต 1761 มหาวิทยาลัยเกษมบัณฑิต ถนน พัฒนาการ สวนหลวง กทม. 10250  
e-mail: e-mail: psy.phd@kbu.ac.th

## Personal Career Assets Scale Construction

Pongpan Kirdpitak<sup>1</sup>

Prasarn Malakul Na Ayudhaya<sup>2</sup>

The objective of this research was to construct personal career assets scale: an instrument assessing career interests, career skills, and career personal characteristics. The development steps involved explicitly defining the concept of personal career assets, reviewing several measures of personal career assets and reviewing available research on personal career assets. Thus, the scale development strategies included the theoretical components and the structural components. Statistical analyses were conducted to assess content validity, discriminatory power of each item, scale reliability, and inter-correlation among scales.

The personal career assets scale comprised three strength themes: the career interest scale, the career skill scale, and the career personal characteristics scale. Each scale was used for 10 vocational groups. The reliability of career interest scale, the career skill scale, and the career personal characteristics scale were .975, .979, and .988 respectively. The analysis showed that the personal career assets normalized T-score of this research ranged from 25 to 74 and the percentile ranks ranged from 1-99, and also their raw scores ranged from 16.19-28.99 while the maximum score was 40.00 and the minimum score was

Personal career assets, Scale construction

<sup>1</sup> Doctor of Philosophy in Psychology, Kasem Bundit University

100 Moo 1, Suanluang, Bangkok 10250

pongp.k@kbu.ac.th

<sup>2</sup> Director of Academic Affairs, Associate Professor, and Doctor of Philosophy in Psychology, Kasem Bundit University

100 Moo 1, Suanluang, Bangkok 10250

prasa.m@kbu.ac.th

## บทนำ

เนื่องจาก "คนเป็นศูนย์กลางการพัฒนา" แผนพัฒนาเศรษฐกิจและสังคมแห่งชาติ ฉบับที่สิบเอ็ด พ.ศ. 2555-2559 (สำนักงานคณะกรรมการพัฒนาการเศรษฐกิจและสังคมแห่งชาติ สำนักงานนายกรัฐมนตรี, 2011) จึงจำเป็นต้องเตรียมพร้อมและสร้างความมั่นคงเข้มแข็งในการดำเนินชีวิต โดยมุ่งพัฒนาคนทุกช่วงวัยด้วยกระบวนการเรียนรู้ต่อเนื่องตลอดชีวิต ทั้งในด้านความคิด จิตใจที่มีคุณธรรม ซื่อสัตย์ มีระเบียบวินัย พร้อมทั้งเรียนรู้ศาสตร์วิทยาการให้สามารถประกอบอาชีพได้อย่างหลากหลาย เพื่อเตรียมตนเองด้านอาชีพให้พร้อมสู่ประชาคมเศรษฐกิจอาเซียน

ในการเตรียมความพร้อมของตนเองด้านอาชีพนั้น การเลือกงานหรือเลือกอาชีพหรือเลือกสาขาวิชาที่จะเรียนหรือศึกษาเพื่อการประกอบอาชีพ เป็นกระบวนการที่สำคัญยิ่งและเป็นกระบวนการต่อเนื่องที่บุคคลจะเลือกอาชีพหรือสาขาวิชาที่จะเรียนโดยห่างไกลจากความเป็นจริงในช่วงวัยรุ่นตอนต้น และระดับของความเป็นจริงจะเพิ่มขึ้นเมื่ออายุมากขึ้น นอกจากนี้ บุคคลจะมีความนึกคิดและจะตระหนักเกี่ยวกับการตัดสินใจเลือกอาชีพหรือเลือกเรียนมากหรือน้อย จะขึ้นกับลำดับขั้นพัฒนาการทางอาชีพของบุคคลนั้น (Super, 1990) ส่วน Holland & Others (1994) ระบุว่า ความสนใจในอาชีพและบุคลิกภาพมีอิทธิพลต่อการเลือกอาชีพ โดยบุคคลจะเลือกอาชีพที่เหมาะสมสอดคล้องกับความสนใจและบุคลิกภาพของตนเอง

ผู้วิจัยได้สำรวจข้อมูลเบื้องต้นเกี่ยวกับการเลือกอาชีพหรือเลือกสาขาวิชาที่จะเรียนหรือศึกษาต่อของนักเรียนนักศึกษาที่มีอายุระหว่าง 15-18 ปี จำนวน 50 คน โดยใช้

วิธีการสนทนากลุ่มเฉพาะ (Focus Group) โดยแบ่งการสนทนากลุ่มเป็น 10 กลุ่มๆ ละ 5 คน ผลการสนทนากลุ่มเฉพาะสรุปได้ว่า ลักษณะของนักเรียนนักศึกษาเลือกอาชีพหรือเลือกสาขาวิชาที่จะศึกษาต่อดังนี้ 1) ร้อยละ 40 เลือกตามเพื่อน 2) ร้อยละ 20 เลือกตามคำแนะนำของบิดามารดา 3) ร้อยละ 15 เลือกตามที่ตนเองสนใจ 4) ร้อยละ 14 เลือกตามความรู้ความสามารถ และความถนัดของตนเอง และ 5) ร้อยละ 10 เลือกตามบุคลิกลักษณะของตนเอง นอกจากนี้ผู้วิจัยได้สัมภาษณ์นักเรียนนักศึกษากลุ่มดังกล่าว ผลการสัมภาษณ์พบว่า ปัญหาการเลือกอาชีพหรือเลือกสาขาวิชาที่จะศึกษาต่อ นั้นคือ นักเรียนยังไม่แน่ใจว่า ตนเองมีความรู้ ความถนัด ความสนใจ และบุคลิกลักษณะเหมาะสมกับอาชีพใด จะตรวจสอบเพื่อให้เกิดความมั่นใจในอาชีพที่เลือกหรือในสาขาวิชาที่จะศึกษาต่อได้อย่างไร มีวิธีการหรือเครื่องมืออะไรที่จะช่วยตรวจสอบในเรื่องดังกล่าวได้ด้วยเหตุนี้ ทำให้ผู้วิจัยเห็นว่ามีความจำเป็นอย่างยิ่ง ที่จะต้องให้นักเรียนนักศึกษาได้มีความรู้เกี่ยวกับการเลือกอาชีพหรือการเลือกสาขาวิชาที่เรียนหรือศึกษาต่อ เพื่อให้นักเรียนนักศึกษาสามารถเลือกอาชีพหรือเลือกสาขาวิชาที่ศึกษาต่อได้สอดคล้องกับ ความรู้ ความสามารถ ความถนัด ทักษะ ความสนใจ และบุคลิกลักษณะของตนเอง และเพื่อความสำเร็จความเจริญก้าวหน้าและความสุขในชีวิต

สำหรับ ความสนใจ ทักษะ และบุคลิกภาพที่สัมพันธ์กับอาชีพ รวมทั้งประสบการณ์ในชีวิต ต่างเป็นองค์ประกอบที่สำคัญของทุนทางอาชีพของบุคคล (Personal Career Assets) และทุนทางอาชีพของบุคคลนั้น จะช่วยให้บุคคลนั้น ๆ ได้ทราบว่า เขาคือ

ใคร เขาสามารถทำอะไร และสิ่งที่เขาต้องการประสบความสำเร็จคืออะไร ดังนั้นการเตรียมตัวให้บุคคลนั้นๆ มีทุนทางอาชีพ จะช่วยให้เขาสามารถเลือกอาชีพ สามารถใช้ทุนทางอาชีพ และประยุกต์ทุนทางอาชีพที่มีอยู่ในการปรับปรุงเปลี่ยนแปลงกลยุทธ์ในการทำงาน หรือการประกอบอาชีพและเสริมสร้างประสบการณ์ในชีวิตการทำงาน เพื่อความก้าวหน้าในชีวิตการทำงาน (Alberta Human Resources and Employment, 1991 : 1) ดังนั้น ในการวิจัยครั้งนี้ มีความประสงค์จะสร้างแบบวัดทุนทางอาชีพ (Personal Career Assets Scale Construction) เพื่อเป็นเครื่องมือที่จะช่วยให้แต่ละบุคคลสามารถถ่วงทุนทางอาชีพของตนเอง

### คำถามการวิจัย

แบบวัดทุนทางอาชีพของบุคคลประกอบด้วย 1) สารระสำคัญอะไรบ้างที่บ่งบอกถึงคุณลักษณะที่สำคัญของบุคคลที่เกี่ยวข้องกับอาชีพเพื่อช่วยในการวางแผนอาชีพ และ 2) มีเกณฑ์ปกติอย่างไร

### วัตถุประสงค์

1. เพื่อสร้างแบบวัดทุนทางอาชีพของบุคคล ประกอบด้วย

- 1.1 แบบวัดความสนใจในอาชีพ
- 1.2 แบบวัดทักษะด้านอาชีพ
- 1.3 แบบวัดบุคลิกภาพที่สัมพันธ์

### นิยามศัพท์

2. เพื่อวิเคราะห์หาเกณฑ์ปกติหรือปกติ (Norm) ของทุนทางอาชีพของบุคคล ประกอบด้วย

- 2.1 เกณฑ์ปกติของความสนใจในอาชีพ
- 2.2 เกณฑ์ปกติของทักษะด้านอาชีพ

2.3 เกณฑ์ปกติของบุคลิกภาพที่สัมพันธ์กับอาชีพ

3. เพื่อจัดทำคู่มือ (Manual) ของแบบวัดทุนทางอาชีพของบุคคล

### ขอบเขตการวิจัย

1. ประชากรและกลุ่มตัวอย่าง

1.1 ประชากร เป็นนักเรียน/นักศึกษาที่มีอายุตั้งแต่ 15-18 ปี ที่กำลังศึกษาในสถาบันการศึกษา สังกัดกระทรวงศึกษาธิการ ในเขตกรุงเทพมหานคร

1.2 กลุ่มตัวอย่าง เป็นนักเรียน/นักศึกษาที่มีอายุตั้งแต่ 15-18 ปี ที่กำลังศึกษาในสถาบันการศึกษาในกรุงเทพมหานคร จำนวน 1,200 คน ที่ได้มาจากการสุ่มแบบหลายขั้นตอนจากประชากร และเมื่อนำแบบวัดทุนทางอาชีพของบุคคลไปทดสอบกับกลุ่มตัวอย่างดังกล่าวแล้ว ได้แบบวัดที่ตอบครบทุกข้อจำนวน 1,106 ฉบับคิดเป็นร้อยละ 92.17 ดังนั้น กลุ่มตัวอย่างของการวิจัยครั้งนี้มีจำนวน 1,106 คน

2. ตัวแปรที่ศึกษา คือ ทุนทางอาชีพของบุคคล ประกอบด้วย

2.1 ความสนใจในอาชีพ

2.2 ทักษะด้านอาชีพ

2.3 บุคลิกภาพที่สัมพันธ์กับอาชีพ

### นิยามศัพท์และนิยามปฏิบัติการ

1. ทุนทางอาชีพของบุคคล (Personal Career Assets) หมายถึง คุณลักษณะของบุคคลที่เกี่ยวข้องกับอาชีพที่จะช่วยในการวางแผนอาชีพและการวางแผนการทำงาน ประกอบด้วย ความสนใจในอาชีพ ทักษะด้านอาชีพ บุคลิกภาพที่สัมพันธ์กับอาชีพ โดยครอบคลุมกลุ่มอาชีพ 10 กลุ่มอาชีพ ได้แก่ 1)

กลุ่มอาชีพด้านการเกษตร 2) กลุ่มอาชีพด้าน  
จักรกล 3) กลุ่มอาชีพด้านวิทยาศาสตร์  
คณิตศาสตร์และคอมพิวเตอร์ 4) กลุ่มอาชีพ  
ด้านสังคมศาสตร์ 5) กลุ่มอาชีพด้านการ  
ให้บริการทางการศึกษา 6) กลุ่มอาชีพด้าน  
การให้บริการสุขภาพ 7) กลุ่มอาชีพด้านการ  
บริหารจัดการวิสาหกิจ การขาย และ การ  
ขนส่ง 8) กลุ่มอาชีพด้านการให้บริการลูกค้า 9)  
กลุ่มอาชีพด้านการให้บริการทางกฎหมาย  
และ 10) กลุ่มอาชีพด้านวิจิตรศิลป์ วรรณศิลป์  
และงานสร้างสรรค์

**2.แบบวัดทุนทางอาชีพของบุคคล**  
หมายถึง เครื่องมือที่สร้างขึ้นเพื่อประเมิน  
คุณลักษณะของบุคคลที่เกี่ยวข้องกับอาชีพ ที่  
จะช่วยในการวางแผนอาชีพและการวางแผน  
การทำงาน ประกอบด้วย 1) แบบวัดความ  
สนใจในอาชีพ 2) แบบวัดทักษะด้านอาชีพ  
และ 3) แบบวัดบุคลิกภาพที่สัมพันธ์กับอาชีพ  
โดยครอบคลุมกลุ่มอาชีพ 10 กลุ่ม  
อาชีพ ได้แก่ 1) ด้านการเกษตร 2) ด้านจักรกล  
3) ด้านวิทยาศาสตร์ คณิตศาสตร์และ  
คอมพิวเตอร์ 4) ด้านสังคมศาสตร์ 5) ด้านการ  
ให้บริการทางการศึกษา 6) ด้านการให้บริการ  
สุขภาพ 7) ด้านการบริหารจัดการวิสาหกิจ  
การขายและการขนส่ง 8) ด้านการให้บริการ  
ลูกค้า 9) ด้านการให้บริการทางกฎหมาย และ  
10) ด้านวิจิตรศิลป์ วรรณศิลป์ และงาน  
สร้างสรรค์

### วิธีการวิจัย

การดำเนินการพัฒนาแบบวัดทุนทาง  
อาชีพของบุคคลเพื่อประเมินคุณลักษณะของ  
บุคคลที่เกี่ยวข้องกับอาชีพ ที่จะช่วยในการ  
วางแผนอาชีพ และการวางแผนการทำงาน  
ประกอบด้วย

- 1) การสร้างแบบวัดความสนใจใน  
อาชีพ
- 2) การสร้างแบบวัดทักษะด้านอาชีพ  
และ
- 3) การสร้างแบบวัดบุคลิกภาพที่  
สัมพันธ์กับอาชีพ  
โดยดำเนินการต่างๆ ดังนี้

1. กำหนดวัตถุประสงค์ของการสร้าง  
แบบวัดทุนทางอาชีพของบุคคล

2. ศึกษาเอกสารและงานวิจัยที่  
เกี่ยวข้องกับทุนทางอาชีพของบุคคล: ความ  
สนใจในอาชีพ ทักษะด้านอาชีพ บุคลิกภาพที่  
สัมพันธ์กับอาชีพ

3. สืบค้นข้อมูลเบื้องต้นโดยใช้วิธี  
สนทนากลุ่มเฉพาะ (Focus Group) และ  
สัมภาษณ์นักเรียน/นักศึกษา เกี่ยวกับ  
อาชีพที่นักเรียน/นักศึกษาชอบ สนใจและ  
ตั้งใจที่จะเลือกอาชีพนั้นๆ 2) ทักษะ  
ความสามารถ ความชำนาญและความ  
คล่องแคล่วในการทำกิจกรรมที่เกี่ยวข้องกับ  
อาชีพต่างๆ และ 3) บุคลิกภาพ หรือ  
คุณลักษณะ ของนักเรียน/นักศึกษาที่  
สอดคล้องหรือสัมพันธ์กับอาชีพ

4. ประมวลผลข้อมูลที่ได้จากเอกสาร  
งานวิจัย จากการสนทนากลุ่มเฉพาะ และการ  
สัมภาษณ์นักเรียน/นักศึกษา มาจัดทำ  
แบบวัดทุนทางอาชีพตามความสนใจในอาชีพ ทักษะด้าน  
อาชีพและบุคลิกภาพที่สัมพันธ์กับอาชีพ

5. สัมภาษณ์กลุ่มรู้จัก (Known Group)  
ที่เกี่ยวข้องกับรายละเอียดเกี่ยวกับ 1) ความสนใจ  
ในอาชีพ 2) ทักษะด้านอาชีพ และ 3)  
บุคลิกภาพที่สัมพันธ์กับอาชีพ ของกลุ่มอาชีพ  
ต่างๆ

6. กำหนดนิยามปฏิบัติการ และ  
ข้อกระทงของแบบวัดทุนทางอาชีพของบุคคล  
ที่ประกอบด้วย แบบวัดความสนใจในอาชีพ

ฉบับที่ 17 ฉบับที่ 1 มกราคม - มิถุนายน 2559

วัดทักษะด้านอาชีพ และแบบวัด  
บุคลิกภาพที่สัมพันธ์กับอาชีพ

7. หาคุณภาพของแบบวัดโดยหาความ  
เที่ยงและเนื้อหา หากค่าอำนาจจำแนกรายข้อ  
และความเที่ยง

8. นำแบบวัดที่ได้หาคุณภาพแล้วไปใช้  
อย่างไร้ข้อสงสัย

9. วิเคราะห์ค่าสัมประสิทธิ์สหสัมพันธ์  
ระหว่างแบบวัดความสนใจในอาชีพ แบบวัด  
ทักษะด้านอาชีพ และแบบวัดบุคลิกภาพที่  
สัมพันธ์กับอาชีพ

10. วิเคราะห์หาค่าเกณฑ์ปกติ(Norm)  
ตามมาตรฐานปกติ T-scoreและตำแหน่ง  
เปอร์เซ็นต์ไทล์ เพื่อนำมาใช้ในการแปล  
ความหมายของคำตอบของผู้ตอบแบบวัด

### การจัดทำคู่มือของแบบวัดทุนทางอาชีพของ บุคคล

ประกอบด้วยแบบวัดความสนใจใน  
อาชีพแบบวัดทักษะด้านอาชีพและแบบวัด  
บุคลิกภาพที่สัมพันธ์กับอาชีพ ประกอบด้วย

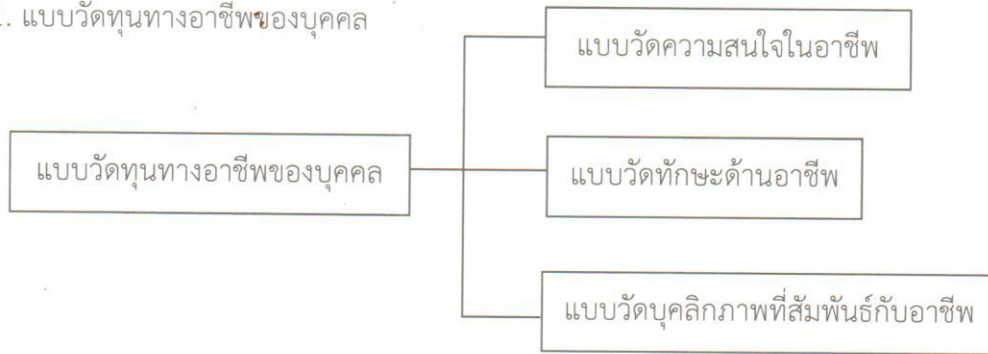
1. บทนำ
2. รายละเอียดของแบบวัด: โครงสร้าง  
และคุณภาพของแบบวัด
3. การบริหารแบบวัด
4. การให้คะแนน
5. การแปลความหมายของคะแนน

### ประโยชน์ที่คาดว่าจะได้รับ

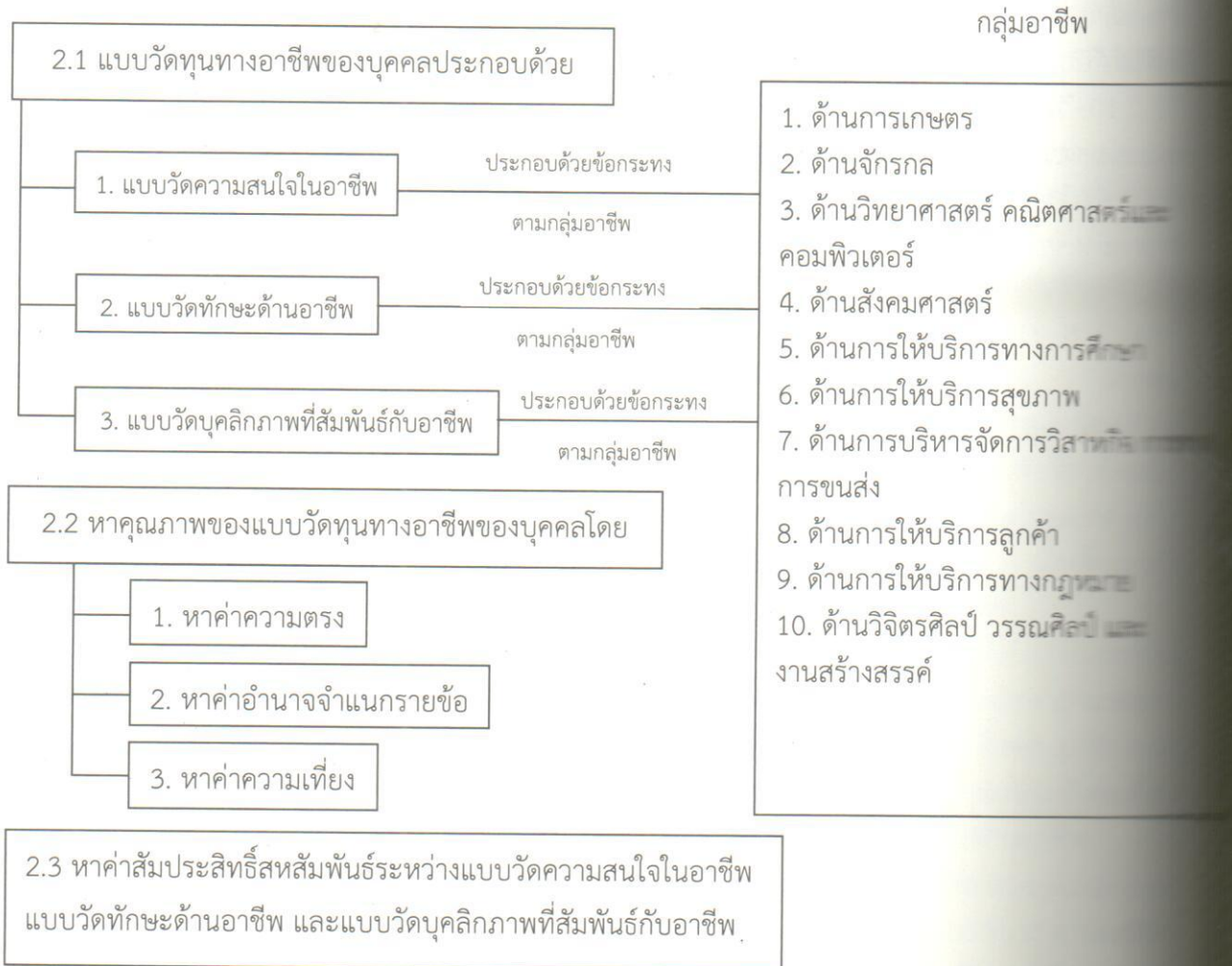
การสร้างแบบวัดทุนทางอาชีพของบุคคล มี  
ประโยชน์ในการนำไปใช้ ในการเตรียมบุคคล  
ด้านอาชีพเพื่อให้บุคคลเหล่านั้นสามารถเลือก  
อาชีพได้สอดคล้องกับความสนใจในอาชีพ  
ทักษะด้านอาชีพและบุคลิกภาพที่สัมพันธ์กับ  
อาชีพ

**กรอบแนวคิดการวิจัย**

1. แบบวัดทุนทางอาชีพของบุคคล



2. กรอบแนวคิดในการสร้างแบบวัดทุนทางอาชีพ



3. วิเคราะห์หาเกณฑ์ปกติของทุนทางอาชีพของบุคคลที่ประกอบด้วยความสนใจทางอาชีพ ทักษะด้านอาชีพ และบุคลิกภาพที่สัมพันธ์กับอาชีพ

4. จัดทำคู่มือการใช้แบบวัดทุนทางอาชีพของบุคคลแต่ละฉบับ

แผนภาพที่ 1 กรอบแนวคิดในการวิจัย : การสร้างแบบวัดทุนทางอาชีพของบุคคล

## ผลการวิจัย

ผลการวิจัยการสร้างแบบวัดทุนทาง  
จิตวิญญาณของบุคคลสรุปได้ดังนี้

แบบวัดทุนทางอาชีพของบุคคลของการ  
วิจัยครั้งนี้ มีโครงสร้างของแบบวัด คุณภาพ  
ของแบบวัด รายละเอียดของแบบวัด และ  
ความสอดคล้องของแบบวัดดังนี้

1.1 โครงสร้างของแบบวัดทุนทาง  
จิตวิญญาณของบุคคล ประกอบด้วย

- 1) แบบวัดความสนใจในอาชีพ จำนวน 80 ข้อ
- 2) แบบวัดทักษะด้านอาชีพ จำนวน 80 ข้อ

3) แบบวัดบุคลิกภาพที่สัมพันธ์กับ  
อาชีพ จำนวน 80 ข้อ

1.2 แบบวัดความสนใจในอาชีพ แบบ  
วัดทักษะด้านอาชีพ และแบบวัดบุคลิกภาพที่  
สัมพันธ์กับอาชีพ **ครอบคลุมกับกลุ่มอาชีพ**  
**กลุ่มอาชีพ** ประกอบด้วยกลุ่มอาชีพ 1)  
การเกษตร 2) ด้านจักรกล 3) ด้าน  
วิทยาศาสตร์ คณิตศาสตร์และคอมพิวเตอร์ 4)  
สังคมศาสตร์ 5) ด้านการให้บริการทาง  
การศึกษา 6) ด้านการให้บริการสุขภาพ 7)  
การบริหารจัดการวิสาหกิจ การขาย การ  
บริการ 8) ด้านการให้บริการลูกค้า 9) ด้านการ  
บริการทางกฎหมาย และ 10) ด้านวิจิตร  
กรรมศิลป์ และงานสร้างสรรค์

1.3 คุณภาพของแบบวัดทุนทางอาชีพ  
ของบุคคล ประกอบด้วย คุณภาพของแบบวัด  
ความสนใจในอาชีพ คุณภาพของแบบวัด  
ทักษะด้านอาชีพ และคุณภาพของแบบวัด  
บุคลิกภาพที่สัมพันธ์กับอาชีพ สรุปได้ดังนี้

## 1.3.1 แบบวัดความสนใจใน

1) ความตรงเชิงเนื้อหา  
ของแบบวัดความสนใจในอาชีพมีค่าดัชนีความ  
สอดคล้องระหว่างข้อความแต่ละข้อกับนิยาม  
ปฏิบัติการ (Item Objective Congruence :  
IOC) อยู่ระหว่าง .80-1.00

2) ค่าอำนาจจำแนกราย  
ข้อของแบบวัดความสนใจในอาชีพมีค่า  
Corrected Item-Total Correlation (CITC)  
อยู่ระหว่าง .29-.73

3) ค่าความเที่ยงของแบบ  
วัดความสนใจในอาชีพ มีค่าเท่ากับ .975

## 1.3.2 แบบวัดทักษะด้านอาชีพ

1) ความตรงเชิงเนื้อหา  
ของแบบวัดทักษะด้านอาชีพ มีค่าดัชนีความ  
สอดคล้องระหว่างข้อความแต่ละข้อกับนิยาม  
ปฏิบัติการ (Item Objective Congruence :  
IOC) อยู่ระหว่าง.9-1.00

2) ค่าอำนาจจำแนกราย  
ข้อของแบบวัดทักษะด้านอาชีพ มีค่า  
Corrected Item-Total Correlation (CITC)  
อยู่ระหว่าง .38-.76

3) ค่าความเที่ยงของแบบ  
วัดทักษะด้านอาชีพ มีค่าเท่ากับ .979

1.3.3 แบบวัดบุคลิกภาพที่  
สัมพันธ์กับอาชีพ

1) ความตรงเชิงเนื้อหา  
ของแบบวัดบุคลิกภาพที่สัมพันธ์กับอาชีพมีค่า  
ดัชนีความสอดคล้องระหว่างข้อความแต่ละข้อ  
กับนิยามปฏิบัติการ (Item Objective  
Congruence :IOC) อยู่ระหว่าง .85-1.00

2) ค่าอำนาจจำแนกราย  
ข้อของแบบวัดบุคลิกภาพที่สัมพันธ์กับอาชีพ  
มีค่า Corrected Item-Total Correlation  
(CITC)อยู่ระหว่าง.33-.78



3) ค่าความเที่ยงของแบบวัดบุคลิกภาพที่สัมพันธ์กับอาชีพ มีค่าเท่ากับ .988

1.3.4 ค่าสัมประสิทธิ์สหสัมพันธ์ระหว่างแบบวัด

1) ค่าสัมประสิทธิ์สหสัมพันธ์ระหว่างแบบวัดความสนใจในอาชีพและแบบวัดทักษะด้านอาชีพ มีค่าเท่ากับ .82

2) ค่าสัมประสิทธิ์สหสัมพันธ์ระหว่างแบบวัดความสนใจในอาชีพและแบบวัดบุคลิกภาพที่สัมพันธ์กับอาชีพ มีค่าเท่ากับ .76

3) ค่าสัมประสิทธิ์สหสัมพันธ์ระหว่างแบบวัดทักษะด้านอาชีพและแบบวัดบุคลิกภาพที่สัมพันธ์กับอาชีพ มีค่าเท่ากับ .79

#### 1.4 รายละเอียดของแบบวัดทุนทางอาชีพ

1.4.1 แบบวัดทุนทางอาชีพของบุคคล ประกอบด้วย 1) แบบวัดความสนใจในอาชีพ 2) แบบวัดทักษะด้านอาชีพ และ 3) แบบวัดบุคลิกภาพที่สัมพันธ์กับอาชีพ แต่ละแบบวัดครอบคลุมกลุ่มอาชีพ 10 กลุ่มอาชีพ และมีจำนวนแบบวัดละ 80 ข้อ รวมทั้งสิ้นมีจำนวน 240 ข้อ เป็นแบบวัดแบบ Likert กำหนดคำตอบเป็น 5 ระดับ คือ ระดับมากที่สุด มาก ปานกลาง น้อยและน้อยที่สุด

1.4.2 แบบวัดทุนทางอาชีพของบุคคลใช้เวลาตอบประมาณ 45 นาที เหมาะสำหรับนักเรียน/นักศึกษาที่มีอายุตั้งแต่ 15-18 ปีที่กำลังศึกษาในสถานศึกษา

#### 2. ผลการวิเคราะห์เกณฑ์ปกติหรือปกติวิสัย (Norm) ของทุนทางอาชีพของบุคคลมีดังนี้

ทุนทางอาชีพของบุคคล ประกอบด้วย 1) ความสนใจในอาชีพ 2) ทักษะด้านอาชีพ

และ 3) บุคลิกภาพที่สัมพันธ์กับอาชีพ ดังนั้นในการวิจัยครั้งนี้จึงนำเสนอ

2.1 ค่าเฉลี่ยและค่าเบี่ยงเบนมาตรฐานของความสนใจในอาชีพ ทักษะด้านอาชีพและบุคลิกภาพที่สัมพันธ์กับอาชีพ จำแนกตามกลุ่มอาชีพ 10 กลุ่มอาชีพดังนี้

2.1.1 ค่าเฉลี่ยและค่าเบี่ยงเบนมาตรฐานของความสนใจในอาชีพของนักเรียน/นักศึกษาที่มีอายุระหว่าง 15-18 ปี จำนวน 1,106 คน จำแนกตามกลุ่มอาชีพ 10 กลุ่มอาชีพ มีค่าเฉลี่ยอยู่ระหว่าง 16.68-24.82 โดยมีคะแนนสูงสุดเท่ากับ 40.00 และคะแนนต่ำสุดเท่ากับ 8.00 และมีค่าเบี่ยงเบนมาตรฐานอยู่ระหว่าง 6.77-8.73

2.1.2 ค่าเฉลี่ยและค่าเบี่ยงเบนมาตรฐานของทักษะด้านอาชีพของนักเรียน/นักศึกษาที่มีอายุระหว่าง 15-18 ปี จำนวน 1,106 คน จำแนกตามกลุ่มอาชีพ 10 กลุ่มอาชีพ มีค่าเฉลี่ยอยู่ระหว่าง 16.19-25.94 โดยมีคะแนนสูงสุดเท่ากับ 40.00 และคะแนนต่ำสุดเท่ากับ 8.00 และมีค่าเบี่ยงเบนมาตรฐานอยู่ระหว่าง 6.29-7.83

2.1.3 ค่าเฉลี่ยและค่าเบี่ยงเบนมาตรฐานของบุคลิกภาพที่สัมพันธ์กับอาชีพของนักเรียน/นักศึกษาที่มีอายุระหว่าง 15-18 ปีจำนวน 1,106 คน จำแนกตามกลุ่มอาชีพ 10 กลุ่มอาชีพ มีค่าเฉลี่ยอยู่ระหว่าง 25.33-29.88 โดยมีคะแนนสูงสุดเท่ากับ 40.00 และคะแนนต่ำสุดเท่ากับ 8.00 และมีค่าเบี่ยงเบนมาตรฐานอยู่ระหว่าง 5.90-6.12

2.2 เกณฑ์ปกติหรือปกติวิสัย (Norm) ของทุนทางอาชีพของบุคคล ประกอบด้วย 1) ความสนใจในอาชีพ 2) ทักษะด้านอาชีพ และ 3) บุคลิกภาพที่สัมพันธ์กับอาชีพ

2.2.1 ข้อมูลเกณฑ์ปกติหรือปกติวิสัย (Normative data) ของทุนทางอาชีพ

บุคคล ได้มาจากการวิเคราะห์คะแนนที่ได้จากการตอบแบบวัดความสนใจในอาชีพ แบบวัดทักษะด้านอาชีพ และแบบวัดบุคลิกภาพที่สัมพันธ์กับอาชีพของกลุ่มตัวอย่างที่เป็นนิสิต/นักศึกษาที่กำลังศึกษาในสถานศึกษา กรุงเทพมหานคร จำนวน 1,106 คน โดยมีความค่าเฉลี่ย ค่าเบี่ยงเบนมาตรฐาน

ตำแหน่งเปอร์เซ็นต์ไทล์ และคะแนนมาตรฐานปกติ T-score จำแนกตามกลุ่มอาชีพ

2.2.2 เกณฑ์การแปล

ความหมายเกณฑ์ปกติหรือปกติวิสัยของคะแนนความสนใจในอาชีพ คะแนนทักษะด้านอาชีพ และคะแนนบุคลิกภาพที่สัมพันธ์กับอาชีพ แสดงในตารางที่ 1

เกณฑ์การแปลความหมายเกณฑ์ปกติหรือปกติวิสัยของคะแนนความสนใจในอาชีพ คะแนนทักษะด้านอาชีพ และคะแนนบุคลิกภาพที่สัมพันธ์กับอาชีพของกลุ่มตัวอย่าง (n=1,106)

คะแนนปกติ T-score*	การแปลความหมาย			
สูงกว่า	มีความสนใจในอาชีพ	ทักษะด้านอาชีพ	บุคลิกภาพที่สัมพันธ์กับอาชีพ	มากที่สุด
$T_{75} - T_{50}$	มีความสนใจในอาชีพ	ทักษะด้านอาชีพ	บุคลิกภาพที่สัมพันธ์กับอาชีพ	มาก
$T_{50} - T_{25}$	มีความสนใจในอาชีพ	ทักษะด้านอาชีพ	บุคลิกภาพที่สัมพันธ์กับอาชีพ	ปานกลาง
$T_{25} - T_{10}$	มีความสนใจในอาชีพ	ทักษะด้านอาชีพ	บุคลิกภาพที่สัมพันธ์กับอาชีพ	น้อย
ต่ำกว่า	มีความสนใจในอาชีพ	ทักษะด้านอาชีพ	บุคลิกภาพที่สัมพันธ์กับอาชีพ	น้อยที่สุด

เกณฑ์ปกติของคะแนนความสนใจในอาชีพ ทักษะด้านอาชีพ บุคลิกภาพที่สัมพันธ์กับอาชีพ ตำแหน่งเปอร์เซ็นต์ไทล์ และคะแนนมาตรฐานปกติ T-score ของกลุ่มตัวอย่าง (n=1,106) จำแนกตามกลุ่มอาชีพ 10 กลุ่มอาชีพ ประกอบด้วยกลุ่มอาชีพ (1) ด้านการเกษตร (2) ด้านจักษุ (3) ด้านการศึกษาศาสตร์และคอมพิวเตอร์ (4) ด้านการศึกษาศาสตร์ (5) ด้านการให้บริการทางการศึกษา (6) ด้านการบริการสุขภาพ (7) ด้านการบริหารจัดการ (8) ด้านการขนส่ง (9) ด้านการให้บริการ (10) ด้านการให้บริการทางกฎหมาย และ (10) ด้านศิลปกรรมศาสตร์ และงานสร้างสรรค์ผลผลิตทางวัฒนธรรม และงานสร้างสรรค์ผลผลิตทางวัฒนธรรม เกณฑ์ปกติของทุนทางอาชีพของกลุ่มตัวอย่างประกอบด้วย 1) ความสนใจในอาชีพ 2) ทักษะด้านอาชีพ และ 3) บุคลิกภาพที่สัมพันธ์กับอาชีพของกลุ่มอาชีพ 10 กลุ่มอาชีพ สรุปได้

2.3.1 เกณฑ์ปกติของคะแนนความสนใจในอาชีพของแต่ละกลุ่มอาชีพ มีคะแนนดิบ (Raw score) อยู่ระหว่าง 8-40 มีตำแหน่งเปอร์เซ็นต์ไทล์ (Percentile Ranks) อยู่ระหว่าง 1-99 และมีคะแนนมาตรฐานปกติ (Normalized T-score) อยู่ระหว่าง  $T_{26} - T_{73}$

2.3.2 เกณฑ์ปกติของคะแนนทักษะด้านอาชีพของแต่ละกลุ่มอาชีพ มีคะแนนดิบอยู่ระหว่าง 8-40 มีตำแหน่งเปอร์เซ็นต์ไทล์อยู่ระหว่าง 1-99 และมีคะแนนมาตรฐานปกติ T-score อยู่ระหว่าง  $T_{25} - T_{74}$

2.3.3 เกณฑ์ปกติของคะแนนบุคลิกภาพที่สัมพันธ์กับอาชีพ ของแต่ละกลุ่มอาชีพ มีคะแนนดิบอยู่ระหว่าง 8-40 มีตำแหน่งเปอร์เซ็นต์ไทล์อยู่ระหว่าง 1-99 และมีคะแนนมาตรฐานปกติ T-score อยู่ระหว่าง  $T_{22} - T_{71}$

2.3.4 ตัวอย่างเกณฑ์ปกติของคะแนน  
ความสนใจในอาชีพด้านการเกษตร ทักษะด้านอาชีพ  
ด้านการเกษตร บุคลิกภาพที่สัมพันธ์กับอาชีพด้าน

การเกษตร ตำแหน่งเปอร์เซ็นต์ไทล์ และคะแนน  
มาตรฐานปกติ T-score แสดงในตารางที่ 2

ตารางที่ 2 ตัวอย่างเกณฑ์ปกติของคะแนนความสนใจในอาชีพด้านการเกษตร ทักษะด้านอาชีพด้านการเกษตร  
บุคลิกภาพที่สัมพันธ์กับอาชีพด้านการเกษตร ตำแหน่งเปอร์เซ็นต์ไทล์ (Percentile Ranks: PR) และ  
คะแนนมาตรฐานปกติ T-score(Normalized T-score) ของกลุ่มตัวอย่าง (n=1,106)

ความสนใจในอาชีพด้านการเกษตร			ทักษะด้านอาชีพด้านการเกษตร			บุคลิกภาพที่สัมพันธ์กับอาชีพด้านการเกษตร		
คะแนน	PR	T	คะแนน	PR	T	คะแนน	PR	T
40	100	80	40	100	81	40	99	75
39	100	77	39	100	78	39	98	71
38	100	77	38	100	77	38	98	70
37	99	74	37	99	76	37	96	68
36	99	72	36	99	74	36	94	66
35	98	71	35	99	72	35	92	64
34	98	70	34	98	70	34	90	63
33	97	69	33	97	69	33	86	61
32	96	68	32	96	67	32	82	59
31	95	67	31	95	66	31	77	57
30	94	66	30	94	65	30	71	56
29	93	65	29	92	64	29	66	54
28	91	64	28	90	63	28	60	53
27	89	62	27	88	62	27	54	51
26	86	61	26	86	61	26	48	49
25	84	60	25	84	60	25	41	48
24	80	58	24	81	59	24	33	46
23	76	57	23	77	57	23	26	45
22	72	56	22	74	56	22	20	42
21	68	55	21	70	55	21	16	40
20	63	53	20	65	54	20	12	38
19	58	52	19	61	53	19	10	37
18	53	51	18	56	51	18	8	36
17	47	49	17	51	50	17	6	35
16	41	48	16	45	49	16	5	34
15	36	46	15	40	47	15	4	33
14	31	45	14	35	46	14	3	32
13	25	43	13	31	45	13	3	31
12	20	41	12	25	43	12	2	30
11	15	39	11	20	42	11	1	29
10	10	37	10	16	40	10	1	28
9	7	35	9	11	38			27
8	3	31	8	5	33	8	1	26

ผลการวิเคราะห์ข้อมูลตามตารางที่ 2 พบว่า เกณฑ์ปกติของคะแนนความสนใจในอาชีพด้านการเกษตร ทักษะด้านอาชีพด้าน

การเกษตร และบุคลิกภาพที่สัมพันธ์กับอาชีพด้านการเกษตรของกลุ่มตัวอย่าง มีคะแนนดิบอยู่ระหว่าง 8-40 มีตำแหน่งเปอร์เซ็นต์ไทล์

อยู่ระหว่าง 3-100, 5-100 และ 1-99 ตามลำดับ และมีคะแนนมาตรฐานปกติ T-score อยู่ระหว่าง  $T_{31} - T_{80}$ ,  $T_{33} - T_{81}$  และ  $T_{24} - T_{75}$  ตามลำดับ

3. ผลการจัดทำคู่มือ (Manual) ของแบบวัดทุนทางอาชีพของบุคคล ของการวิจัยครั้งนี้ประกอบด้วย บทนำ รายละเอียดของแบบวัดทุนทางอาชีพของบุคคล คุณภาพของแบบวัดทุนทางอาชีพของบุคคล การบริหารแบบวัดทุนทางอาชีพของบุคคล การให้คะแนน การแปลผล เกณฑ์ปกติของทุนทางอาชีพของบุคคล และการเขียนเส้นภาพ

กล่าวโดยสรุป แบบวัดทุนทางอาชีพของบุคคล ที่ประกอบด้วย 1) แบบวัดความสนใจในอาชีพ 2) แบบวัดทักษะด้านอาชีพ และ 3) แบบวัดบุคลิกภาพที่สัมพันธ์กับอาชีพ จะเป็นเครื่องมือที่จะช่วยให้แต่ละบุคคลสามารถรู้จักตนเองด้านอาชีพจะช่วยถ่วงถ่วงทุนทางอาชีพของตนเอง เพื่อประกอบการวางโครงการเลือกอาชีพ การวางแผนอาชีพ การกำหนดเป้าหมายเลือกอาชีพ และการตัดสินใจเลือกอาชีพ เพื่อช่วยให้บุคคลนั้นๆ ได้เลือกอาชีพที่เหมาะสมกับตนเอง และประสบความสำเร็จในอาชีพ

Human Resources and Employment. (1991). *Discovering Your Personal Career Assets*. Alberta: Learning Resource Centre.

McCull, J.L., Powell, A.B, & Fritzsche, B.A. (1994). *The Self-Directed Search (SDS): Professional User's Guide*. Florida: Psychological Assessment Resources.

Super, D.E. (1990). A life-span, life space approach to career development. In D. Brown, L. Brooks, & Associates (Eds.), *Career Choice and Development: Applying Contemporary Theories to Practice*. San Francisco: Jossey-Bass.

National Economic and Social Development Board. (2011). *The 11<sup>th</sup> National Economic and Social Development Plan, B.E. 2555-2559*. Bangkok: Office of the Prime-Minister.