

การพัฒนาศักยภาพชุมชนในการจัดการทีมงาน: กรณีศึกษา กลุ่มแม่บ้านชุมชนเปรมฤทัย เขตประเวศ กรุงเทพมหานคร

ลักษมี หุ่นหว้า¹
ธราภรณ์ อีราภรณ์²
ภาวิน ชินะโชติ³

บทคัดย่อ

การวิจัยครั้งนี้เป็นการวิจัยเชิงคุณภาพ ศึกษาข้อมูลการจัดการทีมงานของกลุ่มแม่บ้านทอผ้าด้วยมือ เพื่อการพัฒนาศักยภาพชุมชนในการจัดการทีมงานของกลุ่มแม่บ้านทอผ้าด้วยมือ กลุ่มตัวอย่าง คือ ผู้นำชุมชนเปรมฤทัย ตัวแทนของกลุ่มแม่บ้านทอผ้าด้วยมือ และตัวแทนของสมาชิกชุมชนเปรมฤทัย ผลการวิจัยพบว่า ชุมชนเปรมฤทัยมีปัญหาในชุมชนด้านการจัดการ เช่น ปัญหาด้านความร่วมมือภายในกลุ่มชุมชน ความขัดแย้งของสมาชิกชุมชน กลุ่มยังขาดความรู้ความเข้าใจในการทำงานเป็นทีม ขาดผู้ติดต่อประสานงานภายในและนอกกลุ่ม ขาดวิสัยทัศน์ด้านการทำธุรกิจชุมชนที่แท้จริง เป็นต้น การพัฒนาศักยภาพชุมชนในการจัดการทีมงาน โดยใช้รูปแบบการฝึกอบรม“จัดการทีมงาน” ให้กับกลุ่มแม่บ้านทอผ้าด้วยมือ กำหนดรูปแบบการประสานงานระหว่างกลุ่มแม่บ้านทอผ้า กับกลุ่มชุมชนเปรมฤทัย ผู้นำชุมชนช่วยผลักดันทำให้เกิดความช่วยเหลือของผู้ที่อยู่ในชุมชนที่เป็นแรงงานในการผลิตผ้าทอมือ หรือ งานอื่น ๆ ที่ต้องการ กำหนดวิสัยทัศน์ในการทำงานร่วมกัน มีการจัดระบบการทำงานให้เกิดความชัดเจน เพิ่มช่องทางในการติดต่อสื่อสารระหว่างกลุ่มให้ดียิ่งขึ้น ใช้รูปแบบการสื่อสารผ่านระบบสังคมออนไลน์ให้มากขึ้น

คำสำคัญ: ศักยภาพชุมชน การจัดการทีมงาน

¹อาจารย์ประจำสาขาวิชาการจัดการ คณะบริหารธุรกิจ มหาวิทยาลัยเกษมบัณฑิต
ที่อยู่: 1761 พัฒนาการ แขวง สวนหลวง เขต สวนหลวง กรุงเทพมหานคร 10250

E-mail: laksamee.thu@kbu.ac.th

²อาจารย์ประจำสาขาวิชาการจัดการทรัพยากรมนุษย์ คณะบริหารธุรกิจ มหาวิทยาลัยเกษมบัณฑิต
ที่อยู่: 1761 พัฒนาการ แขวง สวนหลวง เขต สวนหลวง กรุงเทพมหานคร 10250

E-mail: tharaporn.ira@kbu.ac.th

³อาจารย์ประจำสาขาวิชาวิทยาการจัดการ มหาวิทยาลัยสุโขทัยธรรมาธิราช
ที่อยู่: 9/9 หมู่ 9 ต.บางพูด อ.ปากเกร็ด จ.นนทบุรี 11120

E-mail: pavin@stou.ac.th

The Development of Community Potential in Team Management : A Case Study of Housewife Group In Premruethai Community, Prawet Sub-District, Bangkok

Laksamee Thungwha¹

Tharaporn Iraporn²

Pavin Chinachoti³

Abstract

The qualitative research studied team management of housewife group who wove the loincloth by hand and development of community potential in team management of the housewife groups. The research findings indicated that there were problems and obstacles in team management, and cooperation within the community and conflict among community members, coordination within and outside the group, and lack of community business vision. It was recommended that community potential in team management could be enhanced by training of “team management” of the housewives, and promotion of coordination, labour force participation, shared vision, and online communication.

Keywords: Community potential, team management

¹Lecturer of Faculty of Business Administration, Kasembundit University
Address: 1761 Pattanakarn Rd. Suanluang ,Bangkok 10250
E-mail: laksamee.thu@kbu.ac.th

²Lecturer, Faculty of Business Administration Kasembundit University
Address: 1761 Pattanakarn Rd. Suanluang, Bangkok 10250
E-mail: Tharaporn.ira@kbu.ac.th

³Lecturer of Sukhothai Thammathirat Open University
Address: 9/9 Moo 9 Bangpood ,Pakkret Nonthaburi 11120
E-mail: pavin@stou.ac.th

บทนำ

การพัฒนาศักยภาพชุมชน ถือเป็นความจำเป็นอย่างยิ่งในประเทศไทย ที่มีรากฐานของเศรษฐกิจอยู่ที่ระดับชุมชนเป็นส่วนใหญ่ แต่ที่ผ่านมากการพัฒนาจะไร้ทิศทางและเป็นไปตามความต้องการของนักวิชาการมากกว่าจากของชุมชน เพราะขาดข้อเสนอแนะของชุมชน หากนักวิชาการหรือหน่วยงานต่าง ๆ ที่เกี่ยวข้องมีข้อเสนอที่เป็นบริบทของชุมชนอย่างแท้จริงแล้ว ย่อมสามารถที่จะพัฒนาศักยภาพของชุมชนให้สอดคล้องกับบริบทของชุมชนได้อย่างแท้จริง และสามารถทำให้ชุมชนอยู่ได้ด้วยวิถีดั้งเดิมของบรรพชนไม่เปลี่ยนแปลงไปตามกระแสของนักวิชาการหน่วยงานต่าง ๆ ที่เข้ามาให้ข้อเสนอแนะที่ไม่มีพื้นฐานของความเป็นจริงหรือความเป็นไปได้ อันจะทำให้การพัฒนาศักยภาพชุมชนมีประสิทธิภาพและประสิทธิผลก่อให้เกิดความเข้มแข็งและยั่งยืนของชุมชนต่อไป (ทิวรวงศ์ และ ไหลยยิ่ง, 2552)

ตามแผนพัฒนาเศรษฐกิจ และสังคมแห่งชาติ ฉบับที่ 11 ได้เน้นที่การพัฒนาทรัพยากรมนุษย์ (Human Resource Development: HRD) เพราะเป็นกระบวนการที่จะเสริมสร้าง และเปลี่ยนแปลงบุคลากรในด้านต่าง ๆ เช่น ทางด้านความสามารถ ทักษะ ทักษะ ทักษะ รวมทั้งวิธีการทำงาน อันจะนำไปสู่ประสิทธิภาพของความเข้มแข็งในการทำงาน การพัฒนาทรัพยากรมนุษย์อย่างมีระบบ โดยการจัดรูปแบบการพัฒนาทรัพยากรมนุษย์ โดยเน้นที่การพัฒนาทีมงานที่มีประสิทธิภาพ และเป็นระบบ ย่อมเป็นการช่วยสนับสนุนให้ชุมชนทำงานจนประสบผลสำเร็จดังเป้าหมายที่วางไว้ สามารถเพิ่มพูนประสิทธิภาพในการปฏิบัติงาน ทำให้ผู้ปฏิบัติงานได้เรียนรู้สิ่งใหม่ ๆ ช่วยเพิ่ม

ความสามารถ ความชำนาญ อีกทั้งยังก่อให้เกิดขวัญกำลังใจ และทัศนคติที่ดีต่อชุมชนได้ การวิเคราะห์หาความต้องการในการพัฒนาศักยภาพชุมชนโดยนำข้อมูลที่ได้รับมาวิเคราะห์สภาพปัญหาและหาความจำเป็นที่แท้จริง จึงทำให้ทราบองค์ความรู้ ความชำนาญในด้านต่าง ๆ ไปประยุกต์ใช้อย่างมีประสิทธิภาพให้ตรงกับความต้องการของเศรษฐกิจชุมชน หรือธุรกิจชุมชนนั้น ๆ สามารถแก้ไขปัญหาพื้นฐาน การพัฒนาทรัพยากรมนุษย์ โดยเน้นการพัฒนาทีมงาน จึงถือได้ว่า เป็นกระบวนการที่สำคัญในการพัฒนาคนในชุมชนให้สามารถประสานงานกันได้อย่างมีประสิทธิภาพ

การพัฒนาศักยภาพของชุมชน จะเป็นการช่วยให้ชุมชนพัฒนาศักยภาพของตนเอง (community empowerment) โดยการเชื่อมโยงระหว่าง “คน ความรู้ ทรัพยากร” จนเกิดความสัมพันธ์ซึ่งเรียกว่า “กระบวนการทัศน์พัฒนาใหม่” ที่ประกอบไปด้วย “การเรียนรู้ การจัดการ และการพัฒนา” ซึ่งก็คือว่า ชุมชนมีการจัดการตนเอง มีการจัดองค์กรชุมชนอย่างมีประสิทธิภาพ การพัฒนาศักยภาพชุมชน คือ การเริ่มและเน้นที่การจัดกระบวนการเรียนรู้ (คนสัมพันธ์กับความรู้) กระบวนการจัดการทรัพยากรอย่างมีประสิทธิภาพโดยอาศัยความรู้ (คนสัมพันธ์กับทรัพยากร) และกระบวนการพัฒนาทุนของชุมชนที่เหมาะสมและมีประสิทธิภาพ เป็นกระบวนการสร้างทุนความรู้ ทุนทางปัญญา ทุนทางสังคม ซึ่งเป็นประสบการณ์ในการพัฒนา (ความรู้สัมพันธ์กับทรัพยากร) การพัฒนาศักยภาพของชุมชน คือ กระบวนการพัฒนาโดยมีเป้าหมายที่การพึ่งตนเองของประชาชน

การวิเคราะห์หาความต้องการในการพัฒนา ศักยภาพชุมชนนั้นมาจากการวิเคราะห์สภาพ ปัญหาและหาความจำเป็นที่แท้จริงของกลุ่ม แม่บ้านทอมือ ชุมชนเปรมฤทัย เขตประเวศ จึง ทำให้ทราบองค์ความรู้ ความชำนาญในด้าน ต่างๆไปประยุกต์ใช้อย่างมีประสิทธิภาพให้ตรงกับ ความต้องการของเศรษฐกิจชุมชน หรือธุรกิจ ชุมชน สามารถแก้ไขปัญหาพื้นฐาน การพัฒนา ทรัพยากรมนุษย์ โดยเน้นการพัฒนาทีมงาน และ ถือได้ว่า เป็นกระบวนการที่สำคัญในการพัฒนา คนในชุมชนให้สามารถประสานงานกันได้อย่างมี ประสิทธิภาพ ชุมชนเปรมฤทัย ล็อก 17 ตั้งอยู่ ในเขตประเวศ ซึ่งเป็นชุมชนประเภทจัดสรร ประ กาศเป็นชุมชนที่จัดตั้งตามระเบียบ กรุงเทพมหานครเมื่อปี 2549 ชุมชนตั้งอยู่ที่ ซอย 14 ถนน เถลิงพระเกียรติ ร.9 แขวง ดอกไม้ ซึ่งเป็นกลุ่มเขต 2 กลุ่มกรุงเทพใต้ เป็นชุมชนที่มี เศรษฐกิจชุมชนเกี่ยวกับผ้าทอมือที่กระตุก ถือว่า เป็นผลิตภัณฑ์ชุมชน ที่เป็นภูมิปัญญาท้องถิ่น สามารถสร้างรายได้ให้กลุ่มชุมชน เนื่องจาก มีกลุ่มแม่บ้าน เป็นทีมงานในการผลิต และ จำหน่าย แต่กลุ่มแม่บ้านทอมือ ชุมชนเปรมฤทัย ได้มีการก่อตั้งมาได้ไม่นานประมาณ 1-2 ปี โดยผู้ ที่มีความชำนาญด้านการทอผ้าเป็นผู้ริเริ่มทำให้ การจัดระบบในการทำงานยังไม่มีชัดเจน ขาดศักยภาพในการดำเนินงานที่ดี

ดังนั้น ผู้วิจัย จึงเล็งเห็นถึงความสำคัญ ในการพัฒนาศักยภาพชุมชน ในการจัดการ ทีมงาน โดยการศึกษาค้นหาความต้องการฝึกอบรม จากมุมมองของผู้นำชุมชน และกลุ่มแม่บ้านทอ ผ้าด้วยมือ รวมถึงคริวเรือนในระบบเศรษฐกิจ ชุมชน หรือธุรกิจชุมชนนั้นๆ เกี่ยวกับพัฒนา ศักยภาพกลุ่มเศรษฐกิจชุมชน โดยการใช้รูปแบบ ของการฝึกอบรม อันจะนำไปสู่การเพิ่มศักยภาพ

การทำงานตลอดจนทัศนคติและเจตคติในการ ทำงานร่วมกับผู้อื่นได้อย่างมีประสิทธิภาพ อีกทั้ง ยังส่งผลให้มีการทำงานบรรลุเป้าหมายที่คาดหวัง ได้อันเป็นประโยชน์ต่อชุมชนต่อไป

วัตถุประสงค์ในการวิจัย

1. เพื่อศึกษาสภาพการณ์ของชุมชนใน การจัดการทีมงาน กรณีศึกษา กลุ่มแม่บ้านทอผ้า ด้วยมือ ชุมชนเปรมฤทัย เขตประเวศ
2. เพื่อการพัฒนาศักยภาพชุมชนในการ จัดการทีมงาน กรณีศึกษา กลุ่มแม่บ้านทอผ้า ด้วยมือ ชุมชนเปรมฤทัย เขตประเวศ

ขอบเขตการวิจัย

ด้านเนื้อหา

การวิจัยครั้งนี้ เป็นการวิจัยเพื่อการพัฒนา ศักยภาพชุมชนในการจัดการทีมงาน โดย จะเน้นเรื่อง การจัดการทีมงาน

ด้านพื้นที่ศึกษา

ชุมชนที่อยู่ในกลุ่มเขตกรุงเทพใต้ กลุ่ม เศรษฐกิจชุมชน เขตประเวศ แขวงดอกไม้ ชุมชนเปรมฤทัย ล็อก 17

ด้านเวลา

การวิจัยครั้งนี้ใช้ระยะเวลาในการ รวบรวมข้อมูล 7 เดือน

ทบทวนวรรณกรรม

ชุมชน คือ หมู่ชนหรือกลุ่มคนที่อยู่ รวมกันเป็นสังคมขนาดเล็ก อาศัยอยู่ในอาณา บริเวณเดียวกัน และมีผลประโยชน์ร่วมกัน

ศักยภาพ คือ อำนาจหรือคุณสมบัติที่ แฝงอยู่ในสิ่งต่าง ๆ อาจทำให้พัฒนาหรือทำให้ ปรากฏเป็นสิ่งที่ประจักษ์ได้

การพัฒนา คือ การเปลี่ยนแปลงอย่างมีกระบวนการ โดยมีจุดมุ่งหมาย

การพัฒนาศักยภาพ คือ การนำเอาความสามารถที่ซ่อนเร้นภายในร่างกาย นำมาใช้ให้เกิดประโยชน์อย่างมีกระบวนการ

การพัฒนาศักยภาพชุมชน คือ การเปลี่ยนแปลงอย่างมีกระบวนการมีจุดมุ่งหมายในการพัฒนาอำนาจหรือคุณสมบัติที่แฝงอยู่ในกลุ่มคนที่อยู่รวมกันเป็นสังคม โดยการการเริ่มและเน้นที่การจัดกระบวนการเรียนรู้ (คนสัมพันธ์กับความรู้อย่างไร) กระบวนการจัดการทรัพยากรอย่างมีประสิทธิภาพโดยอาศัยความรู้ (คนสัมพันธ์กับทรัพยากร) และกระบวนการพัฒนาทุนของชุมชนที่เหมาะสมและมีประสิทธิภาพ

โดยสรุปการพัฒนาศักยภาพชุมชน จะเป็นกิจกรรมที่บุคคลองค์กรในชุมชนมีส่วนร่วมเป็นเจ้าของกิจกรรมและ/หรือช่วยดำเนินงานบางส่วนหรือทั้งหมดโดยมีการเพิ่มขีดความสามารถหรือความพร้อมที่จะกระทำให้เป็นผลสำเร็จของชุมชนในด้านการจัดการทีมงานโดยประสานความร่วมมือกับหน่วยงานต่างๆ มีการเรียนรู้และการจัดการร่วมกันเพื่อดำเนินการในกิจกรรมการผลิตแปรรูปการค้าและบริการที่มุ่งพัฒนาเศรษฐกิจของชุมชนได้อย่างสอดคล้องกับสังคมวัฒนธรรมทรัพยากรธรรมชาติและสิ่งแวดล้อมอันจะนำไปสู่ชีวิตความเป็นอยู่ที่ดีและการพัฒนาที่ยั่งยืน

การจัดการทีมงาน

การจัดการทีมงานเป็นการทำงานอย่างเป็นระบบเน้นสร้างความสัมพันธ์ที่ดี ทำให้บุคลากรทำงานอย่างมีความสุข และทำอย่างเต็มศักยภาพ การพัฒนาทีมงานให้เกิดประสิทธิภาพถือว่าเป็นเป้าหมายสำคัญของทุกองค์การ

จากการศึกษางานวิจัยที่เกี่ยวข้อง สลิษฐ์กุล (2553) ได้ทำการศึกษาความต้องการการฝึกอบรมอาชีพของผู้ใช้แรงงานในจังหวัดแพร่ พบว่า (1) ด้านปัจจัยนำเข้าการฝึกอบรมหลักสูตรที่วัยแรงงานต้องการให้ฝึกอบรม คือ การนวดแผนไทยเพื่อสุขภาพ ต้องการวิทยากรที่มีความสามารถในเรื่องที่สอน (2) ด้านกระบวนการฝึกอบรม วิธีการฝึกอบรมที่ต้องการ คือ การฝึกอบรมแบบสาธิตระยะเวลาในการฝึกอบรมจำนวน 1- 2 วัน สื่อในการฝึกอบรมคือ เอกสารประกอบการฝึกอบรมและ (3) ด้านผลลัพธ์ การฝึกอบรมต้องการให้มีการประเมินหลังการฝึกอบรม โดยประเมินการเปลี่ยนแปลงพฤติกรรมผู้รับการฝึกอบรมที่มีผลต่อการทำงาน และมีการติดตามผลการนำความรู้ไปใช้หลักการฝึกอบรมโดยการสอบถามผู้รับการฝึกอบรมสำหรับ มียิ้ม และ ดวงจิว (2550) ได้ศึกษาความต้องการบริการวิชาการด้านฝึกอบรมสมาชิกจังหวัดชายแดนภาคใต้ ผลการวิจัย พบว่า 1) ระดับความต้องการด้านการฝึกอบรมของประชาชนทั่วไป มีความต้องการด้านสิ่งแวดล้อมมากที่สุด รองลงมา คือ ด้านสุขภาพอนามัยด้านการเมืองการปกครองด้านธุรกิจการเกษตรด้านอาชีพ ด้านวัฒนธรรม และด้านเกษตรกรรมตามลำดับ จะเห็นได้ว่า การพัฒนาศักยภาพชุมชนโดยการฝึกอบรม ถือเป็นการพัฒนาศักยภาพวิธีหนึ่งที่ชุมชน มีความต้องการเพื่อการพัฒนาในประเด็นต่าง ๆ

วิธีดำเนินการวิจัย

ผู้วิจัย ใช้รูปแบบการวิจัยเชิงคุณภาพ (Qualitative Research) โดยการรวบรวมข้อมูลเอกสาร เพื่อให้ได้ประเด็นด้านการจัดการในการพัฒนาศักยภาพชุมชน เพื่อกำหนดกรอบแนว

คำถามในการสัมภาษณ์ โดยทำการรวบรวมข้อมูลจากกลุ่มตัวอย่าง จากประชากรที่ศึกษาคั้งนี้คือชุมชนเปรมฤทัย ลีอศ 17 มีจำนวนครัวเรือนทั้งหมด 186 ครัวเรือน มีคณะกรรมการชุมชนอยู่ 8 คน ซึ่งผู้วิจัยกำหนดตัวแทนในการสัมภาษณ์คั้งนี้ประกอบด้วย 3 กลุ่ม ได้แก่ ผู้นำชุมชน จำนวน 1 คน ตัวแทนคณะกรรมการชุมชน 5 คน ตัวแทนกลุ่มแม่บ้านทอผ้าด้วยมือ จำนวน 5 คน และตัวแทนสมาชิกชุมชนเปรมฤทัย ลีอศ 17 จำนวน 10 คน รวมตัวแทนในการสัมภาษณ์ทั้งหมด 21 คน

เครื่องมือวิจัย/วิธีการรวบรวมข้อมูล/การวิเคราะห์ข้อมูล

วิธีรวบรวมข้อมูลเอกสาร (Documentary search) เช่น เอกสารที่มีผลงาน และวารสารจากชุมชน ด้านผลิตภัณฑ์ชุมชน ข้อมูลด้านการทำงานของคณะทำงานของชุมชน ข้อความวิชาการ สื่อทางอินเทอร์เน็ต และงานวิจัยที่เกี่ยวข้อง เป็นต้น

ใช้วิธีการการสังเกตแบบมีส่วนร่วม (Participative Observation) ผู้วิจัยจะลงไปศึกษาสังเกตและสภาพการณ์ของชุมชนโดยละเอียดทุกด้านที่เกี่ยวกับการจัดการทีมงานและ

ศักยภาพของชุมชน โดยใช้วิธีการสังเกต เช่น เข้าร่วมการประชุมใหญ่ของชุมชน เข้าร่วมการดำเนินงานของกลุ่มแม่บ้านทอมือ

การสัมภาษณ์ วิธีการสัมภาษณ์ที่จะใช้ในการวิจัยนี้มีลักษณะเป็นการสัมภาษณ์แบบกึ่งโครงสร้าง (Semi-structured or Guided Interview) โดยอาศัยแนวทางการสัมภาษณ์ (Interview Guide) เป็นเครื่องมือในรูปแบบการสัมภาษณ์เจาะลึก (In-depth Interview) ผู้วิจัยมีการสัมภาษณ์กลุ่มตัวอย่างเพื่อรวบรวมข้อมูลเกี่ยวกับการดำเนินงานจากการสัมภาษณ์สมาชิกชุมชนและกลุ่มแม่บ้านทอผ้าด้วยมือ ในเรื่องที่เกี่ยวข้องกับการจัดการทีมงาน เช่น การทำงานเป็นทีมของชุมชน รูปแบบการจัดการในกลุ่มแม่บ้านทอผ้าด้วยมือที่สร้างการมีส่วนร่วมของชุมชน ปัญหาหรือความขัดแย้งด้านต่างๆ รวมถึงความต้องการในการพัฒนาศักยภาพ เป็นต้น

การวิเคราะห์ข้อมูล ผู้วิจัยใช้การวิเคราะห์สรุปลุบัย (Analytic Induction) ในการนำข้อมูลที่ได้จากสภาพการดำเนินงานที่เกิดขึ้นมาวิเคราะห์เพื่อหาบทสรุป จากข้อมูลที่ได้มาจากการวิเคราะห์เอกสาร การสังเกต และการสัมภาษณ์



ภาพประกอบที่ 1 คณะกรรมการชุมชนเปรมฤทัย ลีอศ 17



ภาพประกอบที่ 2 ลักษณะกิจกรรมกลุ่มแม่บ้านทอผ้าด้วยมือ

ผลการวิจัย

จากการวิเคราะห์สภาพการณ์ของชุมชน โดยการใช้การสัมภาษณ์อย่างไม่เป็นทางการ รวมถึงการใช้การสังเกตแบบมีส่วนร่วมเพื่อมองปัญหาด้านการรวมกลุ่ม สาเหตุของการก่อตั้งกลุ่ม และการรวมกลุ่มขึ้นมาเป็นกลุ่มแม่บ้านทอผ้าด้วยมือของชุมชนนั้น กลุ่มมีความหวังว่าจะเป็นแหล่งรายได้เสริมให้กับชุมชนเปรมฤทัย ล็อก 17 และมีความคาดหวังที่จะขยายตลาดเพิ่มมากขึ้น ต้องการให้หน่วยงานภาครัฐเข้ามาช่วยเหลืออย่างจริงจัง เนื่องจากมีผู้ที่มีความรู้ความสามารถอยู่ในชุมชน และได้มีการจัดตั้งศูนย์ฝึกอาชีพภายในชุมชน เปรมฤทัยผู้ที่มีความรู้สามารถถ่ายทอดวิธีการทอผ้าให้กับสมาชิกของชุมชน เปรมฤทัย ล็อก 17 ได้ โดยผู้ที่มีความชำนาญด้านการทอผ้า คือ คุณเนิน แสงอุทัย และเป็นผู้สนับสนุนให้เกิดการจัดตั้งกลุ่มแม่บ้านทอผ้าด้วยมือ

กลุ่มแม่บ้านทอผ้าด้วยมือ ชุมชนเปรมฤทัย ล็อก 17 เขตประเวศนั้น จะผลิตภัณฑ์ผ้าฝ้ายทอมือด้วยตนเอง โดยเน้นเป็นผ้าขาวม้าเป็นหลัก โดยไม่มีกลุ่มลูกค้าเป้าหมายที่ชัดเจน การคิดรูปแบบผ้าจะมาจากผู้ที่มีความชำนาญ คือคุณเนิน แสงอุทัย และมาสอนวิธีการทอให้กับกลุ่มแม่บ้านทอผ้า โดยมีผู้นำกลุ่มคือนางอุษา นิมนวล เป็นผู้รวบรวมสมาชิกมาศึกษาและผลิตเป็นผ้าขาวม้าในการจำหน่าย ในนามกลุ่ม แต่การหาสมาชิกในชุมชนมาช่วยผลิตมีผู้สนใจจำนวนน้อยมาก ส่วนใหญ่ผู้ที่เข้าร่วมคือ ผู้ที่สูงวัยและไม่มีงานประจำทำ ในการติดต่อกลุ่มผู้ซื้อภายนอกจะไม่มีการสร้างช่องทางการจัดจำหน่ายไว้ ส่วนใหญ่จะได้มาจากกลุ่มลูกค้าเทศบาล จากเขตประเวศ และมาจากกลุ่มลูกค้าที่เคยซื้อไปเท่านั้น รวมถึงเมื่อมีผู้สนใจติดต่อให้ไปสอนภายนอกและ

จำหน่ายงานของตนเองได้ ทำให้เกิดการขยาย

ผลิตภัณฑ์ที่ทับซ้อนกัน



ภาพประกอบที่ 3 ผู้ที่มีความชำนาญในการทอผ้า คุณเนิน แสงอุทัย

การวิเคราะห์หาความต้องการในการพัฒนาศักยภาพชุมชนนั้นมาจากสภาพปัญหาและหาความจำเป็นที่แท้จริงของกลุ่มแม่บ้านทอมือ ชุมชนเปรมฤทัย เขตประเวศ คณะกรรมการชุมชนต่างให้ความสำคัญในการพัฒนาคนในชุมชนให้สามารถประสานงานกันได้อย่างมีประสิทธิภาพ ชุมชนเปรมฤทัย ล็อก 17 เป็นชุมชนประเภทจัดสรร ประกาศเป็นชุมชนที่จัดตั้งตามระเบียบกรุงเทพมหานครเมื่อปี 2549 ชุมชนตั้งอยู่ที่ ซอย 14 ถนน เจริญพระเกียรติ ร. 9 แขวง ดอกไม้ ซึ่งเป็นกลุ่มเขต 2 กลุ่มกรุงเทพใต้ เป็นชุมชนที่มีเศรษฐกิจชุมชนเกี่ยวกับผ้าทอมือก็กระตุก ถือว่า เป็นผลิตภัณฑ์ชุมชน ที่เป็นภูมิปัญญาท้องถิ่น สามารถสร้างรายได้ให้กลุ่มชุมชน เนื่องจากมีกลุ่มแม่บ้าน เป็นทีมงานในการผลิต และจำหน่าย แต่กลุ่มแม่บ้านทอมือชุมชนเปรมฤทัย ได้มีการก่อตั้งมาได้ไม่นาน ประมาณ 1-2 ปี โดยผู้ที่มีความชำนาญด้านการทอผ้าเป็นผู้ริเริ่มทำให้การจัดระบบในการทำงานซึ่งยังไม่มี ความชัดเจน ขาดศักยภาพในการ

ดำเนินงานที่ดี และความร่วมมือภายในชุมชนมีไม่มากนัก

จากการการสัมภาษณ์ ซึ่งมีการลงข้อมูลในสมุดบันทึกเยี่ยมโดยผู้นำกลุ่ม คือ นางอุษานิมนวล ตัวแทนชุมชน และตัวแทนกลุ่มแม่บ้านทอผ้าด้วยมือ พบว่า การจัดการในกลุ่มชุมชนและกลุ่มแม่บ้านทอผ้าด้วยมือ มีประเด็นปัญหา ดังนี้

1. ปัญหาด้านความร่วมมือ เนื่องจากกลุ่มชุมชนแห่งนี้ ยังไม่เคยมีกลุ่มที่ทำเศรษฐกิจของชุมชนเลย บริเวณชุมชนนั้นมีผู้ที่ขายสินค้าและอาหารภายในชุมชนซึ่งเป็นการประกอบธุรกิจของแต่ละคนทำให้สมาชิกของชุมชน มองว่าการดำเนินงานของกลุ่มแม่บ้านทอผ้าด้วยมือนั้น จะได้รับผลประโยชน์เพียงอย่างเดียว สมาชิกในชุมชน จึงไม่ให้ความสนใจกับการมาช่วยเหลือในการทำงาน ดังนั้น ผู้นำชุมชน ควรอธิบายถึงการดำเนินงานของกลุ่มแม่บ้านทอผ้าด้วยมือ ว่าเป็นแหล่งรายได้ของสมาชิกในหมู่บ้าน และเมื่อมี

ถ้าใครจะมีการแบ่งรายได้ออกมาใช้เป็นค่าใช้จ่ายให้กับชุมชนด้วย

2. ความขัดแย้งของสมาชิกชุมชน เนื่องจาก มีสมาชิกชุมชนมีความรู้สึกไม่พึงพอใจ และคิดว่า การดำเนินงานของกลุ่มนั้นมีผลประโยชน์ที่ได้จากการขายเท่านั้น แต่ไม่ทราบถึงค่าใช้จ่ายในการดำเนินงานของกลุ่มว่ามีอะไรบ้าง ทำให้เกิดความขัดแย้งจากความไม่เข้าใจ ดังนั้น ถ้ามีการอธิบายถึงผลการดำเนินงานว่ากลุ่มแม่บ้านทอผ้าด้วยมือมีผลการดำเนินงานอย่างไร กำไร หรือขาดทุนเท่าไร จะทำให้ลดปัญหาความขัดแย้งดังกล่าวได้

3. สมาชิกในกลุ่ม ยังขาดความรู้ความเข้าใจในการทำงานเป็นทีม เพราะเพิ่งเริ่มก่อตั้งกลุ่มมาได้ไม่นาน ทำให้กลุ่มแม่บ้านทอผ้าด้วยมือยังขาดองค์ความรู้ทางการจัดการทีมงาน มองว่าทำงานไปเรื่อยๆ ไม่ต้องจัดระบบในการทำงานก็ได้ เพราะกระบวนการไม่ซับซ้อน แต่ยังมีปัญหาเกี่ยวกับระบบการทำงาน ทั้งเรื่อง การสั่งซื้อสินค้า การสร้างบรรจุภัณฑ์ รวมถึงแรงงาน เช่น

การขาดแคลนคนที่มาทอผ้าในช่วงที่มีลูกค้าซื้อสินค้า คนที่ช่วยในการขายสินค้า เป็นต้น

4. ขาดการประสานงานภายในและนอกกลุ่มสมาชิกของชุมชนจะมีการติดต่อกันเป็นบางคน แต่ไม่สามารถเข้าถึงการประสานงานในชุมชนทั้งหมดได้ ในการรวมกลุ่มของสมาชิกชุมชนนั้น จะมีเพียงการประชุมใหญ่ของชุมชนเท่านั้น และการติดต่อสื่อสารกันจะใช้การโทรศัพท์ หรือติดต่อกันโดยตรง เท่านั้น ยังไม่มีการใช้เทคโนโลยีเข้ามาช่วยในการจัดการภายในชุมชน เพื่อการติดต่อประสานงานภายนอกกลุ่ม จะมีเพียงเขตประเวศ เท่านั้น ที่ทางชุมชนได้มีการติดต่อ รวมถึงยังขาดเครือข่ายความร่วมมือที่ชัดเจน

5. ผู้นำชุมชน ถ้าผู้นำชุมชนมีวิสัยทัศน์ด้านการทำธุรกิจชุมชนที่แท้จริง จะสามารถเป็นแนวทางการแก้ไขหลักของปัญหาของการรวมกลุ่มที่เป็นปึกแผ่น หากผู้นำชุมชนนำไปประยุกต์ใช้จริงและช่วยสนับสนุนในการดำเนินกิจกรรมต่างๆของชุมชน จะช่วยเสริมสร้างศักยภาพให้กับชุมชนได้อีกทางหนึ่ง



ภาพที่ 4 การสัมภาษณ์แบบไม่เป็นทางการ



ภาพประกอบที่ 5 กิจกรรมการเพิ่มศักยภาพชุมชน

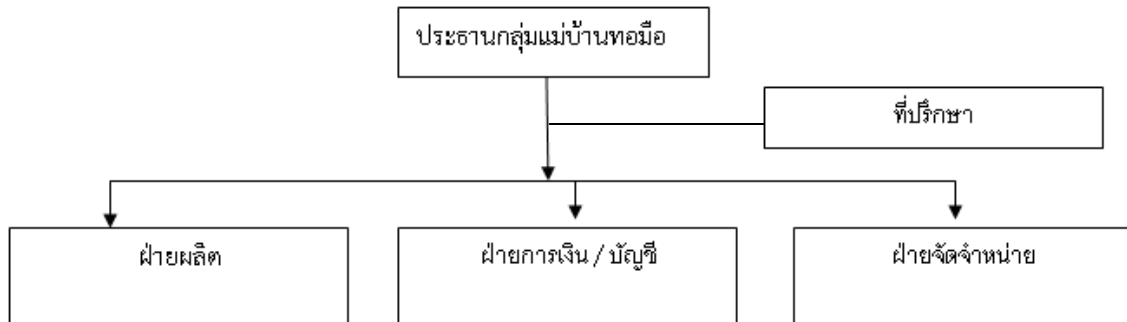
สรุปและอภิปรายผล

โครงการการพัฒนาศักยภาพชุมชนเรื่อง การจัดการทีมงาน จากประเด็นปัญหา ของกลุ่ม แม่บ้านทอผ้าด้วยมือ ชุมชนเปรมฤทัย ล็อก 17 เขตประเวศ จึงมีการจัดโครงการฝึกอบรมให้ ความรู้แก่สมาชิกในกลุ่ม เรื่อง การจัดการทีมงาน เป็นการให้ความรู้ ด้านการประสานงาน การ มอบหมายงาน การติดต่อสื่อสาร และการเจรจา ต่อรอง สถานที่ในการจัด คือ ชุมชนเปรมฤทัย ล็อก 17 จากการฝึกอบรม ส่งผลให้

1. การประสานงานของกลุ่มแม่บ้าน ทอผ้าด้วยมือ สามารถนำความรู้ที่ได้ไป ประสานงานระหว่างกลุ่มภายใน และนำไป ประสานงานกับกลุ่มชุมชนเปรมฤทัย ล็อก 17 เขตประเวศ ให้เกิดประสิทธิภาพมากยิ่งขึ้น ทำให้เกิดความช่วยเหลือของผู้ที่อยู่ในชุมชนที่ เป็นแรงในการผลิตผ้าทอมือ หรืองานอื่นๆ ที่ ต้องการได้ โดยจะใช้รูปแบบของการช่วยเหลือ

กันในการสนทนาคล้อยกกับ Putnuam (1995: 65) ที่อธิบายถึงลักษณะขององค์การทางสังคมที่ มีความเชื่อมโยงกันทางสังคมนำไปสู่การ ประสานงานและมีความร่วมมือกันเพื่อประโยชน์ ต่อชุมชน

2. การมอบหมายงานของกลุ่มแม่บ้าน ทอผ้าด้วยมือ สามารถนำความรู้ที่ได้ไปทำการ มอบหมายงานในการดำเนินงานได้อย่างถูกต้อง โดยการจัดระบบการทำงานให้เกิดความชัดเจน เช่น ผู้คิดค้นลายผ้าที่เป็นที่ปรึกษาในการผลิต ที่ ปรึกษา ประธานกลุ่ม เป็นผู้นำชุมชน ผู้จัดทำ บัญชีและการเงิน และผู้ที่ทำการจำหน่าย ผลิตภัณฑ์ที่จะไม่เกิดความซ้ำซ้อนได้ ซึ่ง สอดคล้องกับ กรรพุมมาลย์และ กุลชลบุตร (2550: 78) ที่กล่าวถึง ชุมชนเข้มแข็งว่า ต้องมี ลักษณะของกระบวนการของชุมชนที่ร่วมกัน จัดการปัญหาของตนเองและชุมชน โดยสามารถ แสดงให้เห็นโครงสร้างหน้าที่งานกลุ่ม ดังนี้



ภาพประกอบที่ 6 โครงสร้างหน้าทำงานของกลุ่ม

3. การติดต่อสื่อสาร กลุ่มแม่บ้านทอผ้าด้วยมือ สามารถนำความรู้ที่ได้ไปติดต่อสื่อสารระหว่างกลุ่มให้ดีมากยิ่งขึ้น จากการสื่อสารเฉพาะที่เกี่ยวกับประเด็นในการทำงานทำให้เกิดความคลาดเคลื่อนในการได้รับข้อมูลของสมาชิกน้อยลง ส่งผลให้ลดความเข้าใจผิดและสมาชิกสามารถมีส่วนร่วมในการแลกเปลี่ยนความคิดเห็นในการดำเนินการ หรือแก้ปัญหาได้โดยจะใช้รูปแบบการสื่อสารผ่านระบบสังคมออนไลน์ช่วยในการสื่อสารให้มากขึ้น สอดคล้องกับ เจนสันติกุล (2558: 91) ที่กล่าวถึงความสามัคคีและความร่วมมือกันของประชาชนในชุมชนบางช่วงที่มีลักษณะการแลกเปลี่ยนพูดคุยกันทำให้ประชาชนร่วมกันแก้ปัญหา และสามารถเข้าถึงการใช้ทรัพยากรด้วยพลังอำนาจของตนเอง

การเจรจาต่อรอง กลุ่มแม่บ้านทอผ้าด้วยมือ สามารถนำความรู้ที่ได้ไปใช้ในการแก้ปัญหาความขัดแย้งกันภายในกลุ่ม จะทำให้เกิดบรรยากาศในการช่วยเหลือการทำงานภายในกลุ่มแม่บ้านทอผ้าด้วยมือ และนำไปใช้กับกลุ่มชุมชนเปรมฤทัย ลีอก 17 เขตประเวศได้ ถ้าเกิดปัญหาในความขัดแย้งกัน

ข้อเสนอแนะ

การที่คณะผู้วิจัยได้เข้าศึกษาการรวมกลุ่มแม่บ้านทอผ้าด้วยมือ ชุมชนเปรมฤทัย ลีอก 17 เขตประเวศได้พบกับประเด็นปัญหาและอุปสรรคในการจัดการทีมงานและการรวมกลุ่มอยู่หลายประการเห็นถึงจุดแข็งและจุดอ่อนรวมถึงโอกาสในการพัฒนาและปรับปรุงระบบในการดำเนินงานให้กับชุมชนให้มีศักยภาพเพิ่มมากขึ้นโดยมีข้อเสนอแนะดังนี้

1. กลุ่มแม่บ้านทอผ้าด้วยมือ ชุมชนเปรมฤทัย ลีอก 17 จะมีความเคยชินกับการทอผ้าแบบเดิมๆแล้วรอขายให้กับผู้ซื้อภายในชุมชนเปรมฤทัยดังนั้นการให้ผู้เชี่ยวชาญคิดค้นลายผ้าที่ทันสมัยจะทำให้มีผ้าที่ตอบสนองความต้องการของตลาดได้ดีกว่า รวมถึงลูกค้าที่มีความต้องการลดรายเฉพาะผู้เชี่ยวชาญจะสามารถคิดวิธีการทอผ้าตามลดรายที่ลูกค้าต้องการได้ และความรู้ยังไม่ถูกถ่ายทอดมาทั้งหมด ดังนั้นควรมีการรวบรวมรูปแบบ วิธีการทอ จัดเป็นคู่มือในการทอผ้าด้วยมือให้กับกลุ่มต่อไป

2. การเพิ่มศักยภาพในการสร้างการมีส่วนร่วมอย่างจริงจัง จะทำให้สมาชิกภายในกลุ่มแต่ละคนเล็งเห็นถึงความจำเป็นที่ต้องดำเนินการรวมถึงภายในชุมชนเปรมฤทัยที่มีสมาชิกที่เดิมยัง



ไม่มีความสนใจในการเข้าร่วม ให้ผู้นำได้อธิบาย อันจะก่อให้เกิดการเปลี่ยนแปลง เช่น กลุ่มเด็ก และเยาวชนในช่วงปิดเทอมให้มาช่วยทำงานในกลุ่มเพิ่มส่งเสริมความรับผิดชอบและสร้างการมีส่วนร่วม ทำให้เกิดการเรียนรู้ถึงความสำคัญของค่าตอบแทนที่ได้รับจากการทำงาน

3. การเพิ่มช่องทางในการสื่อสารให้มากขึ้น ซึ่งจะเป็นการสร้างความเข้าใจอันดีและลดความขัดแย้งในกลุ่มของชุมชน อาจใช้รูปแบบการประชุมย่อยของชุมชนเพิ่มความถี่ในการสื่อสาร และใช้เทคโนโลยีในการเพิ่มช่องทางการเข้าถึงอีกทางหนึ่ง

References

- Soonthonsirikul, Boonrueng. (2010). **Training Need of worker in Prae Province.** Independent study courses, Sciences of education, Sukhothaithammathirat Open University.
- Meeyim, Jaruwan. (2007). **The community service requirement in training. the three southern border provinces.** Prince of Sonkla University.
- Thirawong, Kassaraporn and Yaiying, Aumnouyporn. (2552). **Developing the Potential of Mae Ram Community in Towpoon Sub-District, Song District, Phrae Province with Ecotourism for the Promotion of A sustainable Strong Community.** Maejo University: Phrae.
- Jensatikul, Nipapan. (2015). Community and Knowledge on Disaster Management: A case Study of Bangchang Sub-District, Nakhon Pathom Province. **Kasembundit Journal**, 16 (2) 82-93.
- Kunphoommarl, Montri and Kultonboot, Puchong. (2550). “Effective Factors on Administrative Efficiency for Managing the Village and Urban Community Funds at the Best Practice Level in Chiang Mai Province”. **Journal of Humanities and Social Sciences Burapha University**, 15 (23) 77-93.
- Putnuam, R.D. (1995). Bowling Alone: America’s Declining Social Capital. **Journal of Democracy**, 6 (1) 65-78.