

ที่ มธบ 0501(1)/00303

23 มีนาคม 2561

เรื่อง แจ้งผลการคัดเลือกบทความวิชาการ/บทความวิจัย

เรียน นายอรรณพ พลชนะ

ด้วยมหาวิทยาลัยธุรกิจบัณฑิตฯ ร่วมกับ เครือข่ายวิจัยประชาชน กำหนดจัดประชุมวิชาการระดับชาติ ครั้งที่ 13 ในหัวข้อเรื่อง "Changing Era : What's happening in Arts & Design in 21st Century? เปลี่ยนผ่านอย่างสร้างสรรค์สู่ศตวรรษที่ 21" ในวันพฤหัสบดีที่ 29 มีนาคม 2561 ณ มหาวิทยาลัยธุรกิจบัณฑิตฯ กรุงเทพมหานคร เพื่อส่งเสริมการเผยแพร่ผลงานวิชาการของอาจารย์ นักวิชาการ นักวิจัย นิสิต นักศึกษาระดับบัณฑิตศึกษา บุคคลทั่วไป และเป็นการกระตุ้นให้เกิดการศึกษาค้นคว้า สร้างสรรค์ ตลอดจนพัฒนาองค์ความรู้ใหม่ ๆ ทางด้านการเรียนการสอนรวมถึงการแลกเปลี่ยนความคิดเห็นด้านวิชาการ เพื่อสร้างสรรค์ผลงานทางวิชาการที่มีคุณค่า และมีประโยชน์ต่อสังคมต่อไป

ในการนี้ มหาวิทยาลัย ฯ ขอแจ้งให้ท่านทราบว่าบทความวิชาการ/บทความวิจัย เรื่อง “แนวคิดการออกแบบจวนผู้ว่าราชการจังหวัดกรุงเทพมหานคร โดยใช้อาคารสำนักเทศกิจ” ได้รับการคัดเลือก และขอให้ท่านมานำเสนอบทความวิชาการ/บทความวิจัยเรื่องดังกล่าว ในวันพฤหัสบดีที่ 29 มีนาคม 2561

จึงเรียนมาเพื่อโปรดทราบ

ขอแสดงความนับถือ



(รองศาสตราจารย์ ดร.นิตย์ เพ็ชรรักษ์)

รองอธิการบดีสายงานวิชาการ ปฏิบัติการแทน
อธิการบดี

ศูนย์บริการวิจัย มหาวิทยาลัยธุรกิจบัณฑิตฯ

โทร. 02-9547300 ต่อ 128 โทรสาร 02-580-0064

การประชุมวิชาการระดับชาติ ครั้งที่ 13

เรื่อง

**“Changing Era: What’s happening
in Arts & Design in 21st Century?
เปลี่ยนผ่านอย่างสร้างสรรค์สู่ศตวรรษที่ 21”**

ศูนย์บริการวิจัย และ คณะศิลปกรรมศาสตร์ มหาวิทยาลัยธุรกิจบัณฑิต
ร่วมกับ
เครือข่ายวิจัยประชาชื่น

วันพฤหัสบดีที่ 29 มีนาคม 2561
ณ ห้องประชุมหอประวัติและพิพิธภัณฑ์ ดร.ไสว สุทธิพิทักษ์
อาคาร 6 ชั้น 7 มหาวิทยาลัยธุรกิจบัณฑิต

การประชุมวิชาการระดับชาติ ครั้งที่ 13
เรื่อง “Changing Era: What’s happening in Arts & Design in 21St Century?
เปลี่ยนผ่านอย่างสร้างสรรค์สู่ศตวรรษที่ 21”
ศูนย์บริการวิจัย และ คณะศิลปกรรมศาสตร์ มหาวิทยาลัยธุรกิจบัณฑิตย์
ร่วมกับ
เครือข่ายวิจัยประชาชื่น

วันพฤหัสบดีที่ 29 มีนาคม 2561

ณ ห้องประชุมหอประวัติและพิพิธภัณฑ์ ดร.ไสว สุทธิพิทักษ์

อาคาร 6 ชั้น 7 มหาวิทยาลัยธุรกิจบัณฑิตย์

รวบรวมโดย

ศูนย์บริการวิจัย มหาวิทยาลัยธุรกิจบัณฑิตย์

Email: conference.dpu@dpu.ac.th

<http://www.dpu.ac.th/conference>

- บทความทุกเรื่องได้รับการตรวจสอบทางวิชาการโดยผู้ทรงคุณวุฒิแต่ข้อความและเนื้อหาของบทความที่ดีพิมพ์เป็นความรับผิดชอบของผู้เขียนแต่เพียงผู้เดียว มิใช่ความคิดเห็นและความรับผิดชอบของมหาวิทยาลัยธุรกิจบัณฑิตย์
- การคัดลอก อ้างอิง ต้องดำเนินการปฏิบัติในหมู่นักวิชาการทั่วไป และสอดคล้องกับกฎหมายที่เกี่ยวข้อง
- การเผยแพร่ผลงานวิชาการในรายงานสืบเนื่องการประชุมวิชาการฯ จะสมบูรณ์เมื่อต้องมีเอกสารการนำเสนอผลงานประกอบ

ตารางนำเสนอผลงานวิชาการ และบทความวิจัย ประชุมวิชาการระดับชาติ ครั้งที่ 13 กลุ่มที่ 1

เรื่อง "Changing Era : What's happening in Arts & Design in 21st Century? เปลี่ยนผ่านอย่างสร้างสรรค์สู่ศตวรรษที่ 21"

วันพฤหัสบดีที่ 29 มีนาคม 2561 ห้องนำเสนอ อาคารศิลปกรรมศาสตร์ ชั้น 3 ห้อง Design Corner 1

ผู้ดำเนินรายการ ผศ.ดร.ธนพรรณ บุญยรัตนกลิน

ผู้ช่วยผู้ดำเนินรายการ เจ้าหน้าที่ประจำคณะศิลปกรรมศาสตร์

ที่	เวลาที่นำเสนอ	ชื่อ-สกุล	ชื่อบทความวิจัย	หน่วยงานที่สังกัด
1	13.20-13.40 น.	นายอรรถพล พลชนะ	แนวความคิดการออกแบบจวนผู้ว่าราชการจังหวัดกรุงเทพมหานคร โดยใช้อาคารสำนักเทศกิจ	มหาวิทยาลัยเกษมบัณฑิต
2	13.40-14.00 น.	Miss. Lu Yang	จิตรกรรมมหากาพย์การสร้างโลก "มู่ฟ้ามี่ผ้า" ของชนเผ่าลาหู่	มหาวิทยาลัยบูรพา
3	14.00-14.20 น.	นายกรณ์ดนัย พรหมจันทร์	การออกแบบช่องเปิดเพื่อการระบายอากาศโดยวิธีธรรมชาติสำหรับอาคารเรียนมาตรฐาน	มหาวิทยาลัยเกษตรศาสตร์
4	14.20-14.40 น.	นางเรืองรอง จรุงพงษ์ศักดิ์	การถ่ายทอดองค์ความรู้ให้นักออกแบบรุ่นเยาว์โดยใช้วิธีการหาข้อมูลการออกแบบตามผลการศึกษา ผลงานของศิลปินศิลปิน ไพโรจน์ วีระประภา	มหาวิทยาลัยกรุงเทพ
5	14.40-15.00 น.	นายสมมาศ โสภณดิเรกรัตน์	การออกแบบและปรับปรุงช่องเปิดเพื่อพัฒนาระบบการระบายอากาศโดยวิธีธรรมชาติสำหรับโรงงานอุตสาหกรรมเครื่องจักร : กรณีศึกษานิคมอุตสาหกรรมโรจนะ	มหาวิทยาลัยเกษตรศาสตร์
6	15.00-15.20 น.	นายพลฤทธิ สมุทรกลิน	จากภาพยนตร์เรื่อง Moulin Rouge สู่กระบวนการสร้างสรรค์ ละครเวทีแบบหลังสมัยใหม่ เรื่อง มะรุ่มมะดุมรุ้มรักยั้งยั้ง	มหาวิทยาลัยธุรกิจบัณฑิต
7	15.20-15.40 น.	นางสาวณลิษา องคสิงห์	ผลสัมฤทธิ์ของการเรียนโดยใช้ Project Based Learning ในรายวิชาการออกแบบตกแต่งลักษณะไทย 1 สำหรับนักศึกษาในระดับปริญญาตรี สาขาการออกแบบภายใน	มหาวิทยาลัยธุรกิจบัณฑิต
8	15.40-16.00 น.	นายกิริติ ศรีสุชาติ	การพัฒนาทักษะการคิดสร้างสรรค์ตามแนวคิด STEAM ผ่านโครงการกราฟิกจิตอาสา	มหาวิทยาลัยธุรกิจบัณฑิต
9	16.00-16.20 น.	นายรัชชัย เทียนประทีป	การพัฒนาผลิตภัณฑ์เครื่องจักสานไม้ไผ่	มหาวิทยาลัยเทคโนโลยีราชมงคลรัตนโกสินทร์
10	16.20-16.40 น.	Miss.Zhang Linyi	การพัฒนาชุดชาโลหะของชนชาติไป๋ อำเภอเฮ่อซิง : การสร้างสรรค์สู่ความร่วมมือ	มหาวิทยาลัยบูรพา

รายชื่อผู้ทรงคุณวุฒิพิจารณาผลงานวิชาการ

รองศาสตราจารย์ ดร.อัศวิน แสงพิกุล	มหาวิทยาลัยธุรกิจบัณฑิต
รองศาสตราจารย์ ดร.วราพร จิระพันธุ์ทอง	มหาวิทยาลัยธุรกิจบัณฑิต
รองศาสตราจารย์ ดร.ปานฉัตต์ อินทร์คง	มหาวิทยาลัยเทคโนโลยีราชมงคลธัญบุรี
รองศาสตราจารย์ ดร.นันทสารี สุขโต	มหาวิทยาลัยธุรกิจบัณฑิต
รองศาสตราจารย์ ดร.ธนิดา จิตรน้อมรัตน์	มหาวิทยาลัยธุรกิจบัณฑิต
รองศาสตราจารย์ ดร. ศุภโชค มั่งมูล	มหาวิทยาลัยมหิดล
รองศาสตราจารย์วีรัช สงวนวงค์วาน	มหาวิทยาลัยรามคำแหง
ผู้ช่วยศาสตราจารย์ ดร.เอกราช บำรุงพีชน์	มหาวิทยาลัยมหิดล
ผู้ช่วยศาสตราจารย์ ดร.อัญชลี ทองएम	มหาวิทยาลัยธุรกิจบัณฑิต
ผู้ช่วยศาสตราจารย์ ดร.อนุวัฒน์ ชลไพศาล	มหาวิทยาลัยธุรกิจบัณฑิต
ผู้ช่วยศาสตราจารย์ ดร.สุธีรา นิมิตรนิวัฒน์	มหาวิทยาลัยธุรกิจบัณฑิต
ผู้ช่วยศาสตราจารย์ ดร.สุฎีกา รักประสูติ	มหาวิทยาลัยธุรกิจบัณฑิต
ผู้ช่วยศาสตราจารย์ ดร.วีระฉัตร สุปัญญา	จุฬาลงกรณ์มหาวิทยาลัย
ผู้ช่วยศาสตราจารย์ ดร.วิลาวัลย์ อินทร์ชำนาญ	มหาวิทยาลัยธุรกิจบัณฑิต
ผู้ช่วยศาสตราจารย์ ดร.วรสิทธิ์ ชูชัยวัฒนา	มหาวิทยาลัยธุรกิจบัณฑิต
ผู้ช่วยศาสตราจารย์ ดร.ภาณุ สรวัยสุวรรณ	มหาวิทยาลัยบูรพา
ผู้ช่วยศาสตราจารย์ ดร.พัชราภา ตันติชูเวช	มหาวิทยาลัยธุรกิจบัณฑิต
ผู้ช่วยศาสตราจารย์ ดร.พนารัตน์ ลิ้ม	มหาวิทยาลัยธุรกิจบัณฑิต
ผู้ช่วยศาสตราจารย์ ดร.ประชา พิจักขณา	สถาบันเทคโนโลยีราชมงคลพระนคร
ผู้ช่วยศาสตราจารย์ ดร.นริศ วศินานนท์	มหาวิทยาลัยหัวเฉียวเฉลิมพระเกียรติ
ผู้ช่วยศาสตราจารย์ ดร.ฉัตรรัตน์ เมฆบัณฑิตกุล	มหาวิทยาลัยธุรกิจบัณฑิต
ผู้ช่วยศาสตราจารย์ ดร.ธัญฉัช วิภาติภูมิประเทศ	สถาบันเทคโนโลยีปทุมวัน
ผู้ช่วยศาสตราจารย์ ดร.ฐิตินัน บัญญาพ คอมมอน	จุฬาลงกรณ์มหาวิทยาลัย
ผู้ช่วยศาสตราจารย์ ดร.โชติวิทย์ พงษ์เสริมผล	สถาบันเทคโนโลยีพระจอมเกล้าเจ้าคุณทหารลาดกระบัง
ผู้ช่วยศาสตราจารย์ ดร.จรัญญา ปานเจริญ	มหาวิทยาลัยธุรกิจบัณฑิต
ผู้ช่วยศาสตราจารย์ ดร.กิตติกรณ์ นพอุดมพันธ์	มหาวิทยาลัยศรีนครินทรวิโรฒ
ผู้ช่วยศาสตราจารย์ ดร. ภาสิต ลีนิวา	มหาวิทยาลัยกรุงเทพ
ผู้ช่วยศาสตราจารย์ ดร. ศิวะนันท์ ศิวพิทักษ์	มหาวิทยาลัยธุรกิจบัณฑิต
ผู้ช่วยศาสตราจารย์ สุทัศน์ ปาละมะ	มหาวิทยาลัยรังสิต
ผู้ช่วยศาสตราจารย์ สิริทัต เตชะพะโลกุล	มหาวิทยาลัยธุรกิจบัณฑิต

ผู้ช่วยศาสตราจารย์ สมพร แต้มประสิทธิ์	มหาวิทยาลัยเทคโนโลยีราชมงคลรัตนโกสินทร์
ผู้ช่วยศาสตราจารย์ ศิรรัตน์ แจ่มรักษสกุล	มหาวิทยาลัยธุรกิจบัณฑิต
ผู้ช่วยศาสตราจารย์ วิญญู นิรนาทล้ำพงศ์	มหาวิทยาลัยธุรกิจบัณฑิต
ผู้ช่วยศาสตราจารย์ วัชรภาพร อยู่ดี	มหาวิทยาลัยธุรกิจบัณฑิต
ผู้ช่วยศาสตราจารย์ ไพรินทร์ ชลไพศาล	มหาวิทยาลัยธุรกิจบัณฑิต
ผู้ช่วยศาสตราจารย์ พนารัตน์ ลิ้ม	มหาวิทยาลัยธุรกิจบัณฑิต
ผู้ช่วยศาสตราจารย์ นัศพ์ชาณัน ชินปัญช์ธนะ	มหาวิทยาลัยธุรกิจบัณฑิต
ผู้ช่วยศาสตราจารย์ นงศ์นุช ศรีธนาอนันต์	มหาวิทยาลัยธุรกิจบัณฑิต
ดร.อนันต์ เชี่ยวชายกิจการ	มหาวิทยาลัยธุรกิจบัณฑิต
ดร.สุรวงศ์ วรรณปักษ์	มหาวิทยาลัยธุรกิจบัณฑิต
ดร.สมหญิง งามพรประเสริฐ	มหาวิทยาลัยธุรกิจบัณฑิต
ดร.รชฎ ขำบุญ	มหาวิทยาลัยธุรกิจบัณฑิต
ดร.ภูมรินทร์ ภิรมย์เลิศอมร	มหาวิทยาลัยบูรพา
ดร.พงษ์ภิญโญ แม้นโกศล	มหาวิทยาลัยธุรกิจบัณฑิต
ดร.นักรบ หมี่แสน	มหาวิทยาลัยธุรกิจบัณฑิต
ดร.ฐิติมา พูลเพชร	วิทยาลัยอินเตอร์เทคลำปาง วิทยาเขตกรุงเทพ
ดร.จิราพร ชมสวน	มหาวิทยาลัยธุรกิจบัณฑิต
ดร.จันทิมา นวมะวัฒน์	วิทยาลัยพยาบาลบรมราชชนนี สวรรค์ประชารักษ์ นครสวรรค์
ดร. พรพรม ชมงาม	มหาวิทยาลัยกรุงเทพ
ดร .สุรีย์ เข็มทอง	มหาวิทยาลัยสุโขทัยธรรมาธิราช

แนวคิดการออกแบบจวนผู้ว่าราชการจังหวัดกรุงเทพมหานคร
โดยใช้อาคารสำนักเทศกิจ

Design Concept for the Bangkok Governor Residence by Adaptive Reuse
City Law Enforcement Department

อรรรณพ พลชนะ¹

บทคัดย่อ

งานสร้างสรรค์นี้เป็นผลงานด้านสถาปัตยกรรมภายในและมัณฑนศิลป์มีวัตถุประสงค์ 3 ข้อ อันประกอบด้วย 1) เพื่อรวบรวมข้อมูลสำหรับการออกแบบจวนผู้ว่าราชการจังหวัดกรุงเทพมหานคร 2) เพื่อรวบรวมข้อมูลของสำนักเทศกิจ 3) สร้างแนวคิดการออกแบบจวนผู้ว่าราชการจังหวัดกรุงเทพมหานคร โดยมีวิธีการดำเนินงาน 3 ขั้นตอนเริ่มจาก ขั้นตอนแรกการศึกษาทฤษฎีที่เกี่ยวข้องเรื่องการปรับประโยชน์ใช้สอยอาคาร การจัดพื้นที่ใช้สอย ขั้นตอนที่สองวิเคราะห์ข้อมูลที่เกี่ยวข้องเรื่องลักษณะเฉพาะของจวนผู้ว่าฯ ระเบียบพิธีทางการทูต ข้อมูลเฉพาะของกรุงเทพมหานคร กรณีศึกษาจวนผู้ว่าราชการจังหวัดนครพนม กรณีศึกษาทำเนียบรัฐบาล ขั้นตอนที่สามการสำรวจข้อมูลกายภาพของสำนักเทศกิจ จากการเก็บรวบรวมข้อมูลแล้วนำมาสังเคราะห์เป็นผลงานการสร้างสรรค์ 4 รายการอันประกอบด้วย 1) โครงร่างแนวทางการออกแบบ(Schematic Design) 2) ผังการจัดพื้นที่ 3) ทัศนียภาพงานออกแบบภายใน 4) ข้อเสนอแนะการจัดผังบริเวณ

คำสำคัญ: จวนผู้ว่า การออกแบบจวน โถงรับรอง การปรับประโยชน์ใช้สอยอาคาร

Abstract

This article is the project of interior architecture and decorative arts. The objective of the article has 3 issues of study that are 1) gather information for practically Bangkok provincial governors's residence 2) gather information of city law enforcement department 3) create design concept for Bangkok provincial governors's residence. As the mention above, the all of purpose are accomplished with learning to related theory. First step there are learning about adaptive reuse theory and functional arrangement area theory.

Second step is analyzed physical factor of provincial governors's residence, diplomatic ceremony, Specific information about bangkok, the case study of Nakornpanom provincial governor's residence and configuration of government house. Third step is survey physical information and lay out plan of City Law Enforcement Department. In conclusion, this

¹ อาจารย์ประจำ สาขาวิชาออกแบบภายใน คณะสถาปัตยกรรมศาสตร์ มหาวิทยาลัยเกษมบัณฑิต กรุงเทพมหานคร 10250

interior design concept has 4 issues that are 1) the design schematic 2) lay out plan of main building 3) interior design of main building 4) suggestion renovating for site plan.

Keywords: The province governer residence, Design for govern residence, Reception hall, Adaptive reuse

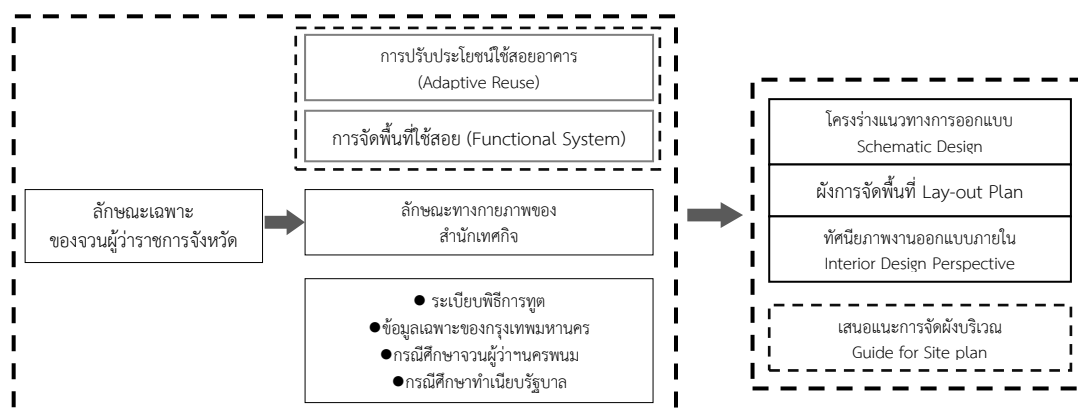
บทนำ

จวนตามความหมายของพจนานุกรมฉบับราชบัณฑิตยสถาน พ.ศ. 2525 หมายถึง บ้านที่ทางราชการจัดให้เป็นที่อยู่ของผู้ว่าราชการจังหวัด ส่วนข้าราชการในลำดับชั้นอื่นๆ จะใช้คำว่า บ้านพัก ตามปกติสาเหตุของการใช้คำว่า “จวน” ในกรณีของบ้านพักผู้ว่าราชการจังหวัดเป็นเพราะในอดีตก่อนการปฏิรูปการปกครอง พ.ศ.2435 ในสมัยรัชกาลที่ 5 ข้าราชการจากส่วนกลางจะถูกส่งไปปกครองหัวเมืองต่างๆ โดยสร้างบ้านเรือนของตนในหัวเมืองนั้นๆ เพื่อใช้เป็นทั้งที่อยู่อาศัยและเป็นที่ทำงานปฏิบัติราชการในทีเดียวกันซึ่งเรียกขานกันว่า “จวน” (วิกิพีเดีย, 2561) แม้ภายหลังการปฏิรูปการปกครองปรับเปลี่ยนรูปแบบเป็นผู้ว่าราชการจังหวัดก็ยังคงเรียก “จวน” อยู่ตามเดิมเพราะสร้างความรู้สึกรับรู้ถึงผู้ว่าราชการจังหวัดได้มากกว่าคำว่า “บ้านพัก” ในปัจจุบันจังหวัดต่างๆจะมีทั้งศาลว่าการจังหวัดควบคู่ไปกับจวนผู้ว่าราชการจังหวัดเป็นเสมือนการสร้างวัฒนธรรมการปฏิบัติราชการต่อเนื่องทั้งในและนอกเวลาราชการ ในขณะที่กรุงเทพมหานครซึ่งเป็นองค์กรปกครองท้องถิ่นรูปแบบพิเศษมีการเลือกตั้งผู้ว่าราชการจังหวัดมีศาลว่าการกรุงเทพมหานครเป็นศาลากลางจังหวัด แต่ไม่มีจวนผู้ว่าราชการจังหวัดเหมือนจังหวัดอื่นๆ จึงเป็นที่มาของแนวคิดที่จะให้มีจวนผู้ว่าราชการกรุงเทพมหานครซึ่งต้องศึกษาหาสถานที่ และแนวทางการออกแบบที่เหมาะสมจึงเป็นที่มาของงานสร้างสรรค์นี้

วัตถุประสงค์ในการศึกษา

1. เพื่อรวบรวมข้อมูลในการออกแบบจวนผู้ว่าราชการจังหวัดกรุงเทพมหานคร
2. เพื่อรวบรวมข้อมูลของสำนักเทศกิจ
3. สร้างแนวคิดการออกแบบจวนผู้ว่าราชการจังหวัดกรุงเทพมหานคร

กรอบแนวคิด



วิธีการดำเนินการสร้างสรรค์

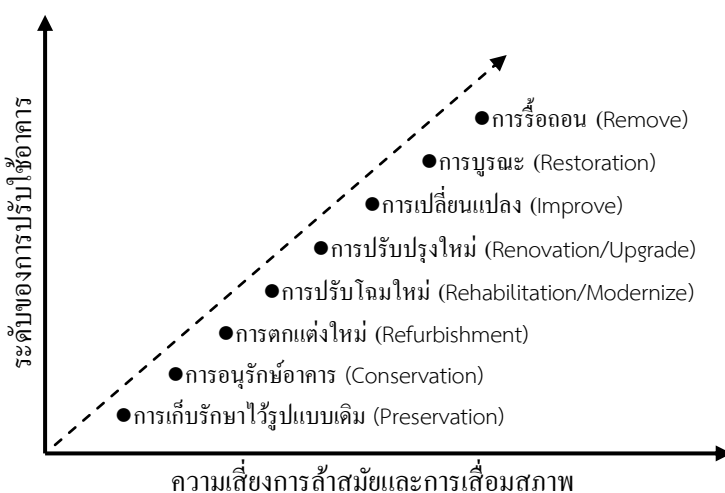
งานสร้างสรรค์นี้ทำการเก็บรวบรวมข้อมูลเพื่อนำมาใช้ในการสร้างแนวคิดการออกแบบโดยมีขั้นตอนการศึกษาแบ่งเป็น 3 ขั้นตอนคือ 1)การศึกษาทฤษฎีที่เกี่ยวข้อง 2)การวิเคราะห์ข้อมูลที่เกี่ยวข้อง 3)การสำรวจข้อมูลกายภาพของสำนักเทศกิจ ดังรายละเอียดต่อไปนี้

1. การศึกษาทฤษฎีที่เกี่ยวข้อง

ด้วยรูปแบบของงานสร้างสรรค์เป็นการปรับใช้อาคารที่มีอยู่เดิมนำมาเปลี่ยนวัตถุประสงค์การใช้งานทำให้ต้องศึกษาเรื่องการปรับประโยชน์ใช้สอยอาคาร และเป้าหมายของงานที่ต้องการผังการจัดพื้นที่ภายในอาคารจึงต้องศึกษาเรื่องการจัดพื้นที่ใช้สอย

1.1 การปรับประโยชน์ใช้สอยอาคาร

กัญชลี แดงกุล (2556) กล่าวว่า การปรับประโยชน์ใช้สอยอาคาร (Adaptive Reuse) คือ การนำอาคารเก่า มาปรับเปลี่ยนความสามารถในการใช้งาน ประโยชน์ใช้สอย และสมรรถภาพ เพื่อรองรับปัจจัยแวดล้อมหรือความต้องการที่เกิดขึ้นใหม่ ทั้งนี้ในการปรับใช้อาคารเป็นเพียงส่วนหนึ่งในทฤษฎีการใช้อาคารเก่าที่มีหลายระดับการปรับใช้ตั้งแต่การอนุรักษ์ การรักษา ไล่ระดับไปจนถึงการรื้อถอนเพื่อสร้างใหม่ (Jame Douglas, 2006)

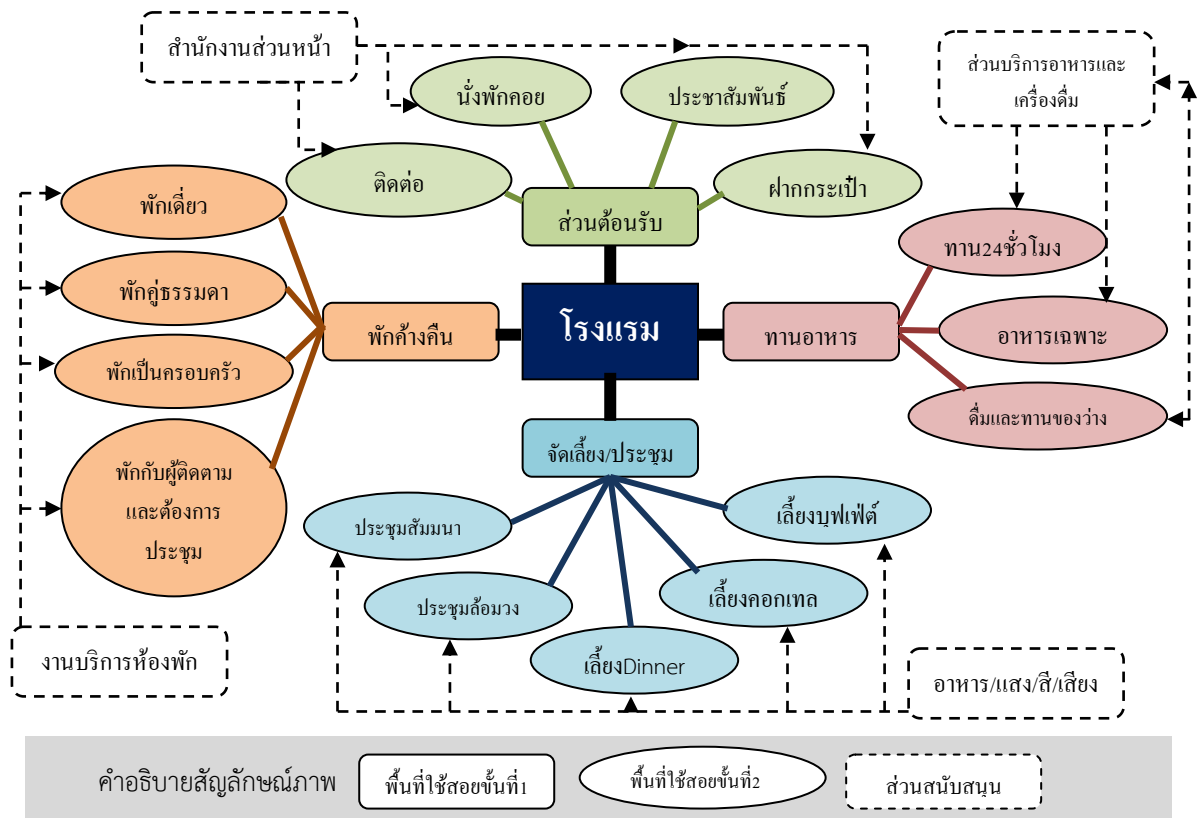


รูปที่ 1 การปรับใช้อาคารรูปแบบต่างๆ

ที่มา: James Douglas (2006)

1.2 การจัดพื้นที่ใช้สอย

จันทน์ เพชรานนท์ (2542) กล่าวว่า กระบวนการวิเคราะห์พื้นที่ใช้สอยในงานสถาปัตยกรรมภายในแบ่งพื้นที่ใช้สอยเป็น 3 ลำดับคือ 1)พื้นที่ใช้สอยขั้นที่1 (Primary Function) เป็นพื้นที่ที่เป็นส่วนกิจกรรมหลักของโครงการที่จะทำให้โครงการบรรลุเป้าหมาย 2)พื้นที่ใช้สอยขั้นที่2 (Secondary Function) เป็นส่วนเสริมที่ขยายความพื้นที่ใช้สอยขั้นที่1 3)พื้นที่ใช้สอยส่วนสนับสนุน(Support Function) เป็นส่วนในการอำนวยความสะดวกให้กับทั้งพื้นที่ใช้สอยขั้นที่1และพื้นที่ใช้สอยขั้นที่2



รูปที่ 2 ตัวอย่างประเภทพื้นที่ใช้สอยชั้นที่1 ชั้นที่2 และส่วนสนับสนุนของโครงการโรงแรม
ที่มา: ดัดแปลงจาก จันทน์ เพชรานนท์ (2542)

2. การวิเคราะห์ข้อมูลที่เกี่ยวข้อง

2.1 ลักษณะเฉพาะของจวนผู้ว่าราชการจังหวัด

วิเคราะห์ลักษณะของจวนผู้ว่าราชการจังหวัดในแต่ละภูมิภาคเพื่อหาองค์ประกอบที่เป็นลักษณะร่วมกันแล้วสรุปเป็นลักษณะเฉพาะของจวนผู้ว่าราชการจังหวัด เพื่อใช้เป็นแนวทางในการเลือกอาคารสำหรับทำการศึกษานวคิดการออกแบบจวนผู้ว่าราชการจังหวัดกรุงเทพมหานคร ดังมีตารางจำแนกคุณลักษณะได้ดังนี้

ตารางที่ 1 จำแนกคุณลักษณะของจวนผู้ว่าราชการจังหวัด 5 แห่งใน 5ภูมิภาค

ภูมิภาค จังหวัด	ทำเลที่ตั้ง (Location)	สถานที่ตั้ง (Site)	รูปแบบสถาปัตยกรรม (Architecture)
ภาคกลาง จวนผู้ว่าราชการจังหวัด ปทุมธานี (สร้างเมื่อพ.ศ2460)	ติดแม่น้ำ เจ้าพระยา	ใกล้ศาลากลาง	อาคารชั้นเดียวเรือนไม้ยกสูงวางบนเสา คอนกรีตรูปแบบสถาปัตยกรรมผสมตะวันตก มีมุขด้านหน้า หลังคาทรงจั่วมีคันทวยรับ โดยรอบประกอบระแนงไม้ทรงเหลี่ยม ระบายเป็นช่องลม



ตารางที่ 1 การจำแนกคุณลักษณะของจวนผู้ว่าราชการจังหวัด 5 แห่งใน 5 ภูมิภาค (ต่อ)

ภูมิภาค จังหวัด	ทำเลที่ตั้ง (Location)	สถานที่ตั้ง (Site)	รูปแบบสถาปัตยกรรม (Architecture)	
ภาคเหนือ จวนผู้ว่าราชการจังหวัด อุตรดิตถ์ (สร้างเมื่อพ.ศ 2458)	ตั้งในแนวแกน กลางของอำเภอ เมือง ดิถนนวน ใหญ่	ใกล้ศาลากลาง	อาคารไม้สองชั้นสไตล์ไทยท้องถิ่นภาคเหนือ หน้ามุขด้านหลัง ด้านล่างเป็นพื้นที่โล่ง หลังคาทรงปั้นหยาสี่เหลี่ยมอ่อน หลังคากระเบื้องลอนลูกฟูก	
ภาคตะวันออกเฉียงเหนือ จวนผู้ว่าราชการจังหวัด หนองคาย (สร้างเมื่อพ.ศ 2472)	ติดริมแม่น้ำโขง	ใกล้ศาลากลาง	ปัจจุบันเป็นอาคารอนุรักษ์ วัตถุประสงค์แรกของการสร้างเพื่อใช้รับรอง ข้าหลวงฝรั่งเศสประจำสปป.ลาว อาคารสองชั้นสไตล์โคโลเนียล	
ภาคตะวันออก จวนผู้ว่าราชการจังหวัด จันทบุรี (สร้างเมื่อพ.ศ 2453)	ตั้งในแนวแกน กลางของอำเภอ เมือง ดิถนนวน ใหญ่	ใกล้ศาลากลาง	อาคารเรือนไม้สองชั้น มีหน้ามุข รูปแบบอาคารสไตล์ตะวันตก ตกแต่งลวดลายไม้ฉลุของลมเหนือประตู หน้าต่าง	
ภาคใต้ จวนผู้ว่าราชการจังหวัด ตรัง (สร้างเมื่อช่วงปีพ.ศ2458)	ตั้งบนเนินเขา ตามหลักฮวงจุ้ย (ในตำแหน่งหัว มังกรของเมือง)	ในเขตพื้นที่ เดียวกับ ศาลากลาง	เรือนไม้สองชั้น รูปแบบสถาปัตยกรรม ภาคใต้มีมุขยื่นกลางอาคาร ออกแบบ สมมาตรเป็นอาคารแนวยาวเท่ากันซ้ายขวา	

ที่มา: เรียบเรียงจาก เครือข่ายกาญจนาภิเษก (2560)

จากตารางที่ 1 สามารถสรุปองค์ประกอบลักษณะของจวนผู้ว่าราชการจังหวัด 5 คุณลักษณะคือ 1) เป็นอาคารที่มีรูปแบบสถาปัตยกรรมที่เป็นอัตลักษณ์ 2) อายุควรค่ากับการอนุรักษ์ 3) อยู่ในตำแหน่งใจกลางเมือง 4) อยู่ในตำแหน่งที่เป็นภูมิรัฐศาสตร์สำคัญ เช่นอาคารจวนผู้ว่าตั้งอยู่ริมแม่น้ำสายสำคัญ 5) ใกล้กับศาลากลางจังหวัด ซึ่งจากองค์ประกอบทั้ง 5 ข้อ ตรงกับคุณลักษณะของสำนักเทศกิจ กล่าวคือ ตั้งอยู่ริมแม่น้ำเจ้าพระยา เป็นอาคารที่มีรูปแบบสถาปัตยกรรมโดดเด่นเฉพาะตัว ห่างจากศาลาว่าการกรุงเทพมหานครในระยะทาง 1 กิโลเมตร อยู่ในแนวแกนกลางเมืองเดียวกัน ดังนั้น จึงสรุปได้ว่าสำนักเทศกิจจึงเป็นอาคารที่เหมาะสมจะทำการศึกษานวัตกรรมออกแบบจวนผู้ว่าราชการกรุงเทพมหานคร

2.2 ระเบียบพิธีทางการทูต

งานพิธีการทูต คือ ระเบียบ แบบอย่าง หรือขนบธรรมเนียมที่ถือเป็นหลักเกณฑ์สำหรับการปฏิบัติ ด้านความสัมพันธ์ระหว่างประเทศ ซึ่งกำหนดไว้และเป็นที่ยอมรับกันโดยทั่วไปว่า เป็นหลักเกณฑ์ตามพิธีการที่รัฐบาล ผู้แทนรัฐบาล หรือราชการจะต้องปฏิบัติตามอย่างเคร่งครัด เพื่อให้เกิดความมีมารยาทระหว่างประเทศ โดยความมุ่งหมายที่จะกำหนดเป็นแนวปฏิบัติ ให้แต่ละคนที่ทำหน้าที่ทางการทูตของแต่ละประเทศให้ได้ รับเกียรติได้รับการปฏิบัติอันเหมาะสมและถูกต้องกับฐานะของตน การจัดที่นั่งของแขกที่จะเข้าเยี่ยมคารวะถือว่า มีความสำคัญเนื่องจากการเป็นารแสดงถึงการให้เกียรติแก่ผู้มาเยือน หากจัดที่นั่งไม่ถูกต้องเหมาะสม อาจถือว่าเป็นการไม่ให้เกียรติซึ่งอาจนำไปสู่ความขุ่นเคืองใจในการจัดที่ให้แก่ผู้เข้าเยี่ยมคารวะ การจัดลำดับอาวุโสจึง

ต้องระมัดระวังเป็นอย่างดี ต้องใช้หลักการผสมผสานให้ทุกฝ่ายได้ที่นั่งที่เหมาะสมแก่ฐานะของตน หากไม่รอบคอบอาจเกิดความสับสน โดยปกติแล้วผู้ที่มียศสูงกว่าย่อมอยู่ในที่นั่งที่ถือว่าตำแหน่งสูงเช่นกัน (กรมพิธีการทูต, 2545) โดยมีหลักเกณฑ์การจัดที่นั่งการเข้าเยี่ยมคารวะดังนี้

- จัดที่นั่งแบบโซฟาในแบบตัวยู(U)
- ผู้มีอาวุโสสูงสุดของฝ่ายเจ้าบ้านควรจัดที่นั่งให้อยู่ด้านบนสุดของที่นั่งด้านซ้ายมือ
- ผู้เข้าเยี่ยมคารวะที่มีตำแหน่งสูงสุด ควรจัดที่นั่งด้านขวามือของเจ้าภาพ
- คณะผู้ติดตามจัดที่นั่งตามลำดับตำแหน่งอาวุโส
- ล้ามของแต่ละฝ่าย ควรจัดที่นั่งด้านหลังของผู้มีตำแหน่งสูงสุดของแต่ละฝ่าย

2.3 ข้อมูลเฉพาะของกรุงเทพมหานคร (วิกิพีเดีย, 2560)

- คำขวัญของกรุงเทพมหานคร “กรุงเทพฯ ดุจเทพสร้าง เมืองศูนย์กลางการปกครอง วัดวังงามเรืองรอง เมืองหลวงของประเทศไทย”
- ตราของกรุงเทพมหานครเป็นรูปพระอินทร์ทรงช้างเอราวัณพระหัตถ์ทรงสายฟ้า เริ่มใช้เมื่อปีพ.ศ.2516 เป็นต้นมา เดิมสมัยเมื่อยังเป็นจังหวัดพระนครใช้ตราพระที่นั่งจักรีมหาปราสาทเป็นตราประจำจังหวัด
- พระที่นั่งจักรีมหาปราสาทมีความโดดเด่นกว่าพระที่นั่งในหมู่พระจักรีมหาปราสาทภายในพระบรมมหาราชวังมีอัตลักษณ์ที่ตัวอาคารพระที่นั่งเป็นรูปแบบสถาปัตยกรรมยุโรปแต่หลังคาพระที่นั่งเป็นรูปแบบสถาปัตยกรรมไทยเสมือน “ฝรั่งสวมหมวก”

2.4 กรณีศึกษาจวนผู้ว่าจังหวัดนครพนม

ปัจจุบันทางจังหวัดได้จัดให้เป็นพิพิธภัณฑสถานตั้งแต่ปี พ.ศ.2551 แสดงประวัติศาสตร์ ประเพณี วิถีชีวิตในอดีตจนถึงปัจจุบัน อาคารตั้งอยู่ริมแม่น้ำโขง ถนนสุนทรวิจิตร ตัวอาคารรูปแบบโคโลเนียลได้รับอิทธิพลจากฝรั่งเศส ตัวอาคารสีเหลืองสดตัดกับประตูหน้าต่างสีเขียว จากการศึกษาพบว่าจวนผู้ว่ามีการจัดพื้นที่ประกอบส่วนต่างๆดังนี้ 1) โถงรับรองกลาง 2) ห้องทานอาหารเลี้ยงรับรอง 3) ส่วนสนับสนุนด้านหลัง (ครัว/ห้องน้ำ/ส่วนห้องพัก-ห้องน้ำผู้ติดตาม) 4) ห้องทำงาน 5) ห้องนอนใหญ่ 6) ห้องนอนเล็ก 7) ห้องรับรองแขก 8) ห้องสันทนการ 9) โถงระเบียบ (สำนักศิลปากร, 2560)

2.5 กรณีศึกษาทำเนียบรัฐบาล

ทำเนียบรัฐบาลเป็นสถานที่ทำงานของรัฐบาลประกอบด้วยข้าราชการการเมือง และข้าราชการประจำในสังกัดสำนักนายกรัฐมนตรี ภายในอาณาบริเวณประกอบด้วย กลุ่มอาคารทั้งหมด 7หลัง ซึ่งมีการใช้งานที่แตกต่างกันไปดังมีรายละเอียดคือ

- 1) ตึกไทยคู่ฟ้า เป็นอาคาร 2 ชั้น ชั้นล่างประกอบด้วยห้องโถงสำหรับรับแขกของนายกฯ (แบบไม่เป็นทางการ) ห้องสิ่งข้างสำหรับรับแขกของนายกแบบเป็นทางการ ห้องสีม่วงเป็นห้องรับรองแขกของรองนายกฯ ห้องสีเขียวเป็นห้องประชุม คณะกรรมการต่างๆที่นายกฯเป็นประธาน ชั้นบนประกอบด้วยห้องทำงานนายกฯ

- 2) ดิถาคารสโมสร เป็นที่ทำการสำนักโฆษก และศูนย์แถลงข่าว
- 3) ดิถสันติไมตรี ใช้เป็นสถานที่จัดเลี้ยง-สัมมนา
- 4) ดิถบัญชาการหลังเก่า-ดิถบัญชาการหลังใหม่ ห้องทำงานรองนายกฯ และห้องประชุม
- 5) ดิถสำนักเลขาธิการคณะรัฐมนตรี
- 6) ดิถพัฒนา ที่ทำงานของหน่วยงานในสังกัดสำนักงานปลัดสำนักนายกรัฐมนตรี
- 7) ดิถสื่อมวลชน

3. การสำรวจข้อมูลกายภาพของสำนักเทศกิจ

การสำรวจภาคสนามทำการศึกษารายละเอียดทางกายภาพพื้นที่ทั้งหมดของสำนักเทศกิจแล้วนำมาสังเคราะห์ข้อมูลสรุปเป็น 2 ประเด็นหลักคือ 1) ลักษณะทางกายภาพ การเข้าถึงและบริเวณข้างเคียง 2) การสร้างผังพื้นงานสถาปัตยกรรมของอาคารประธาน (ทางโครงการไม่มีผังบริเวณและผังอาคารเพราะเป็นอาคารที่มีอายุการใช้งานยาวนานมีการต่อเติมเรื่อยมาโดยไม่มีแบบแอสบิวท์ (As Built) จึงต้องทำการสำรวจเพื่อจัดทำรายละเอียดแบบทางสถาปัตยกรรม)

3.1 ลักษณะทางกายภาพ การเข้าถึง และบริเวณข้างเคียงของโครงการ

สำนักเทศกิจเป็นหน่วยงานในสังกัดกรุงเทพมหานคร ตั้งอยู่เลขที่ 1 ถนนเทศบาลสาย 1 แขวงวัดกัลยาณ์ เขตธนบุรี กรุงเทพมหานคร อยู่ติดริมแม่น้ำเจ้าพระยาตรงข้ามปากคลองตลาดภายในอาณาบริเวณพื้นที่ 6.7 ไร่ ประกอบด้วยกลุ่มอาคาร 2 หลัง คืออาคารประธานเป็นที่ตั้งของสำนักเทศกิจกับสำนักงานสถิติอาคารรองเป็นศูนย์วิทยุสื่อสาร มีพื้นที่จอดรถด้านหน้าโครงการติดแม่น้ำ สามารถเข้าโครงการได้จากถนนลอดใต้สะพานพุทธเป็นถนนเดินรถทางเดียวกว้าง 6 เมตร ภายในโครงการจัดให้เดินรถแบบทางเดียวโดยมีทางออกด้านหลังผ่านอาคารรอง บริเวณโดยรอบประกอบด้วยชุมชนและบ้านพัก ห่างออกไป 300 เมตรด้านทิศใต้เป็นโรงเรียนช่างตาครู้สคอนแวนท์



รูปที่ 3 สภาพปัจจุบันของสภาพแวดล้อม ตัวอาคาร และภายในอาคารของสำนักเทศกิจ

ที่มา: ผู้เขียนบทความ (2561)

3.2 การสร้างผังพื้นงานสถาปัตยกรรมของอาคารประธาน

เนื่องด้วยการใช้งานปัจจุบันส่วนอาคารประธานเป็นสำนักเทศกิจและสำนักสถิติมีการกันพื้นที่การใช้งานเป็นห้องๆตามสายการบังคับบัญชาในหน่วยงานโดยมีการต่อเติมเพิ่มขึ้นเรื่อยๆตามงบประมาณที่รับการอนุมัติโดยไม่มีการจัดทำผังแม่บทอาคาร(Master Plan) จึงต้องสำรวจพื้นที่และจัดทำแบบสถาปัตยกรรมโดยมีกระบวนการ 3 ขั้นตอนคือ 1)เก็บข้อมูลหน้างานโดยการถ่ายภาพ วัดระยะเสาในแนวBay-Spanส่วนโถงกลาง วัดระยะความสูงฝ้าเพดาน เก็บภาพภายนอกอาคารในลักษณะรูปด้านอาคารประธานทั้งสี่ด้านเพื่อตรวจสอบตำแหน่งประตูหน้าต่างโดยรอบอาคาร เช็กระยะยื่นของหลังคาจากตัวผนังอาคาร 2)ใช้โปรแกรมGoogle Earthจับภาพหลังคาเข้ามาตราส่วนแล้วพิมพ์แบบเป็นไฟล์ภาพ(JPEG File) 3)ทำงานด้วยโปรแกรมAutoCad แล้วImportไฟล์ภาพหลังคาอาคารเข้ามาแล้วเช็กระยะเสาเข้าไปจากแนวหลังคาไล่ระยะกริดเสาดานแนว Bay-Spanที่เช็คจากหน้างานประกอบกับขนาดหน้าต่างและประตู จนเกิดเป็นแบบผังพื้นงานสถาปัตยกรรมในที่สุด

ผลงานการสร้างสรรค์และอภิปรายผล

1. โครงร่างแนวทางการออกแบบ (Schematic Design)

จากข้อมูลเกี่ยวกับคำขวัญกรุงเทพมหานคร ตราสัญลักษณ์กรุงเทพฯ และพระที่นั่งจักรีมหาปราสาทได้นำมาประมวลสรุปเป็นแนวทางการออกแบบภายใต้แนวคิดร่วมสมัยโดยการเลือกภาพธีม (Theme) เพื่อสร้างแนวการออกแบบ (Key Visual) แล้วหาคู่ประกอบร่วมกันถอดรหัสเป็นส่วนๆคือ บรรยากาศของโครงการ (Key Feeling) โครงสีของโครงการ (Key Color) แนวทางการใช้วัสดุ (Key Material)

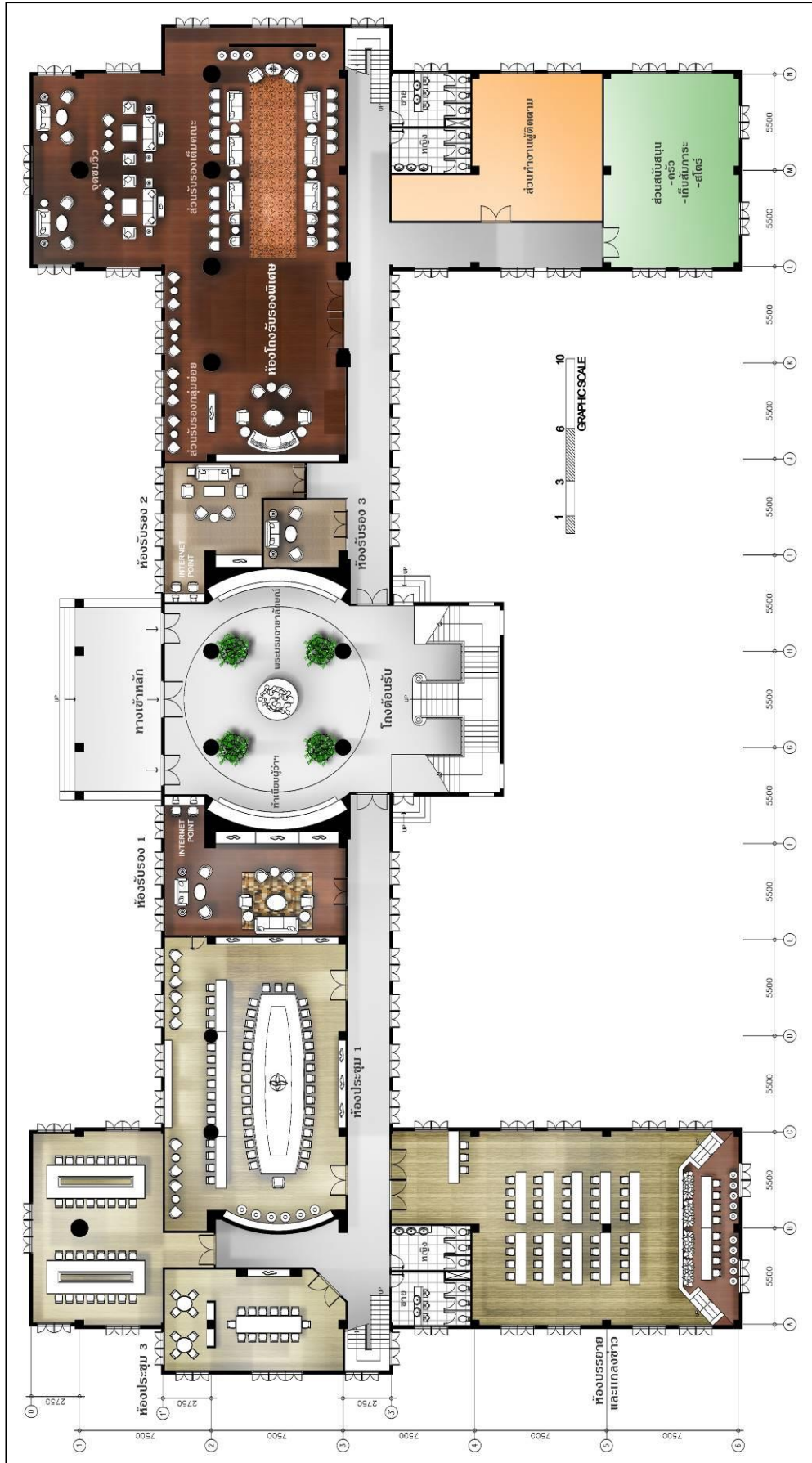


รูปที่ 4 ลำดับการศึกษาข้อมูลสู่การกำหนดแนวทางในการออกแบบ

ที่มา: ผู้เขียนบทความ (2561)

2. การจัดพื้นที่ของอาคารประธาน

ผังการจัดพื้นที่ของอาคารประธานประกอบด้วยผังชั้นที่1 และผังชั้นที่2 ดังรายละเอียดในรูปที่5-6



รูปที่ 5 ผังการจัดพื้นที่ชั้น1 อาคารประธาน

ที่มา: ผู้เขียนบทความ (2561)



รูปที่ 6 ผังการจัดพื้นที่ชั้น 2 อาคารประธาน

ที่มา: ผู้เขียนบทความ (2561)

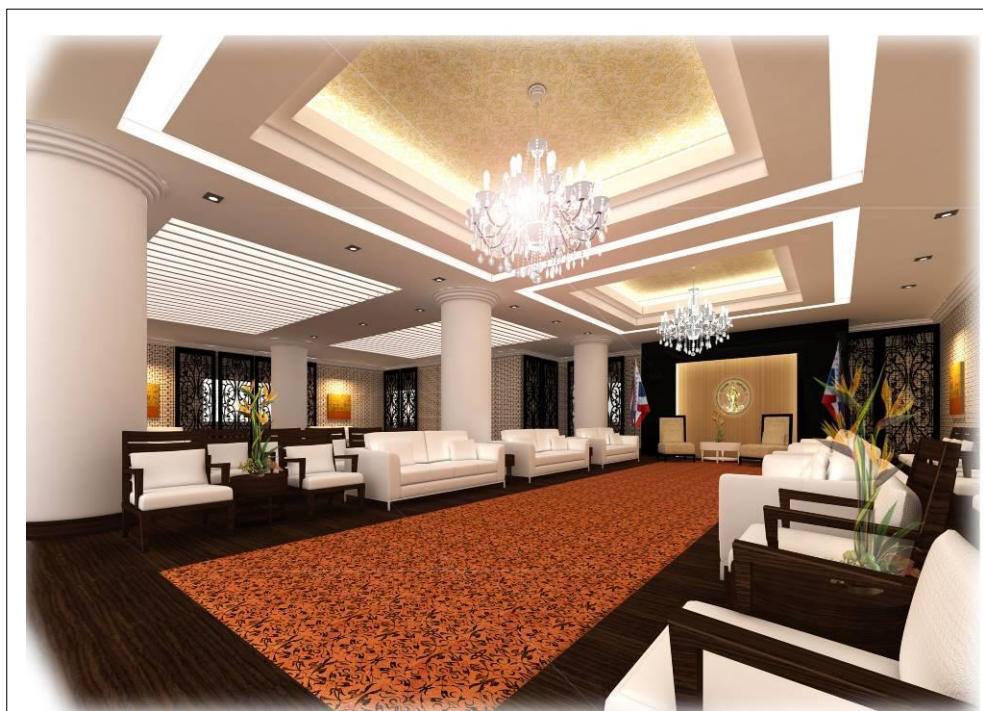
3. ทักษณียภาพงานออกแบบภายใน แบ่งตามพื้นที่เป็น 6ส่วนประกอบด้วย 1)โถงต้อนรับ 2)โถงทางเดิน 3)ห้องโถงรับรองพิเศษ 4)ห้องประชุม1 5)ห้องประชุม3 6)ห้องบรรยายและแลงข่าว



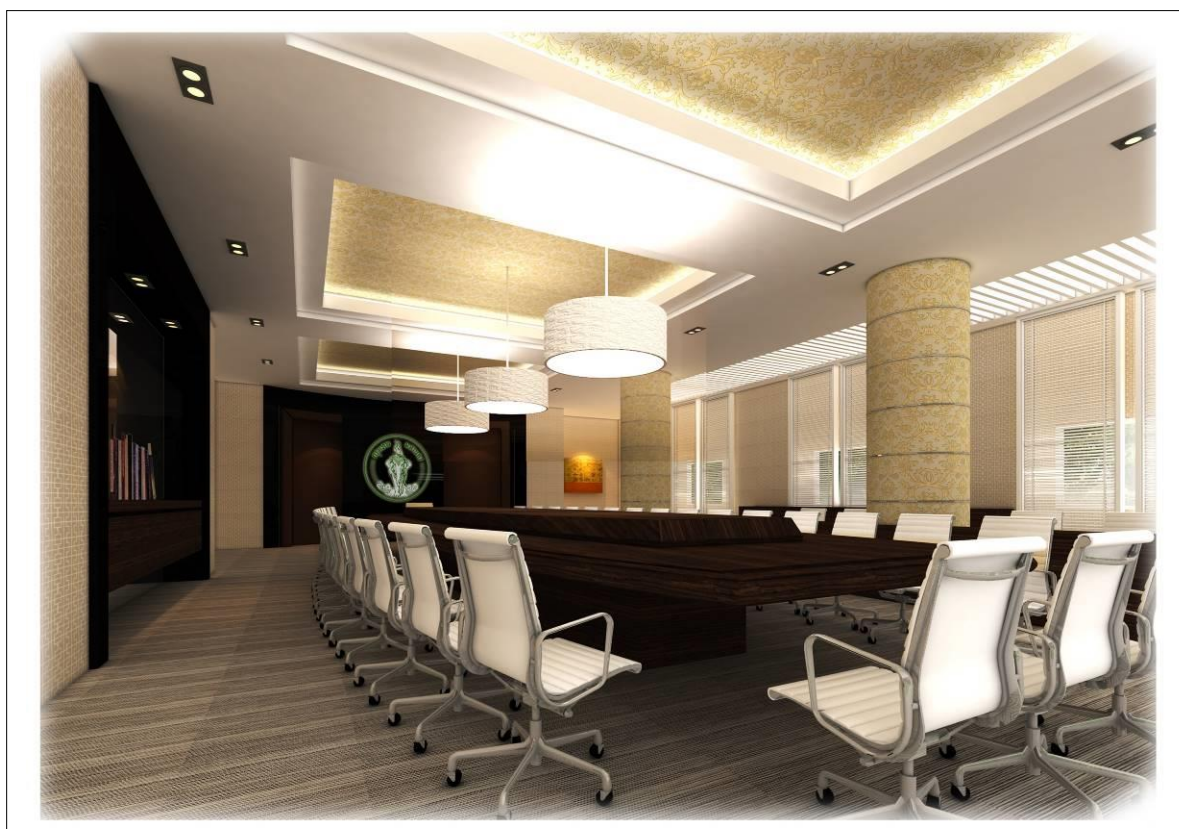
รูปที่ 7 ทักษณียภาพโถงต้อนรับบริเวณชั้น1 อาคารประธาน
ที่มา: ผู้เขียนบทความ (2561)



รูปที่ 8 ทักษณียภาพโถงทางเดินชั้น1 อาคารประธาน
ที่มา: ผู้เขียนบทความ (2561)



รูปที่ 9 ทักษณียภาพโถงรับรองพิเศษชั้น1 อาคารประธาน
ที่มา: ผู้เขียนบทความ (2561)



รูปที่ 10 ทักษณียภาพห้องประชุม1ชั้น1 อาคารประธาน
ที่มา: ผู้เขียนบทความ (2561)

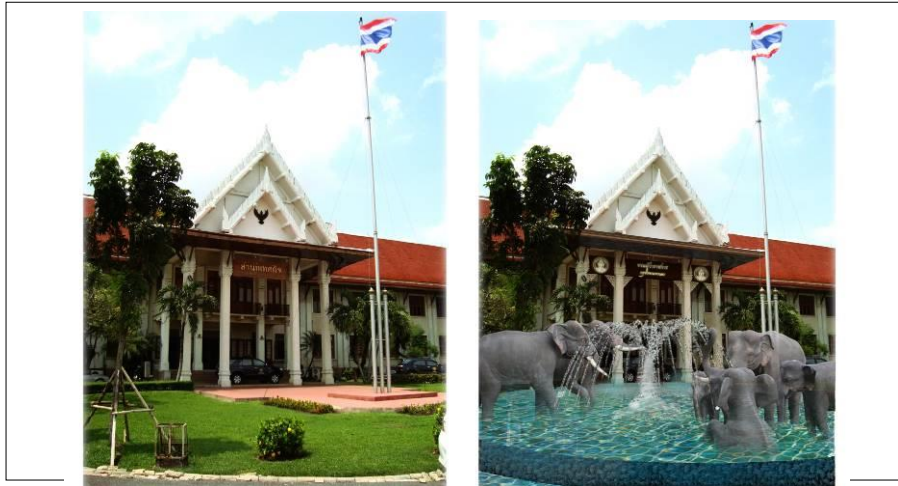


รูปที่ 11 ทักษณียภาพห้องประชุม3 ชั้น1 อาคารประธาน
ที่มา: ผู้เขียนบทความ (2561)



รูปที่ 12 ทักษณียภาพห้องบรรยาย/แถลงข่าวชั้น1 อาคารประธาน
ที่มา: ผู้เขียนบทความ (2561)

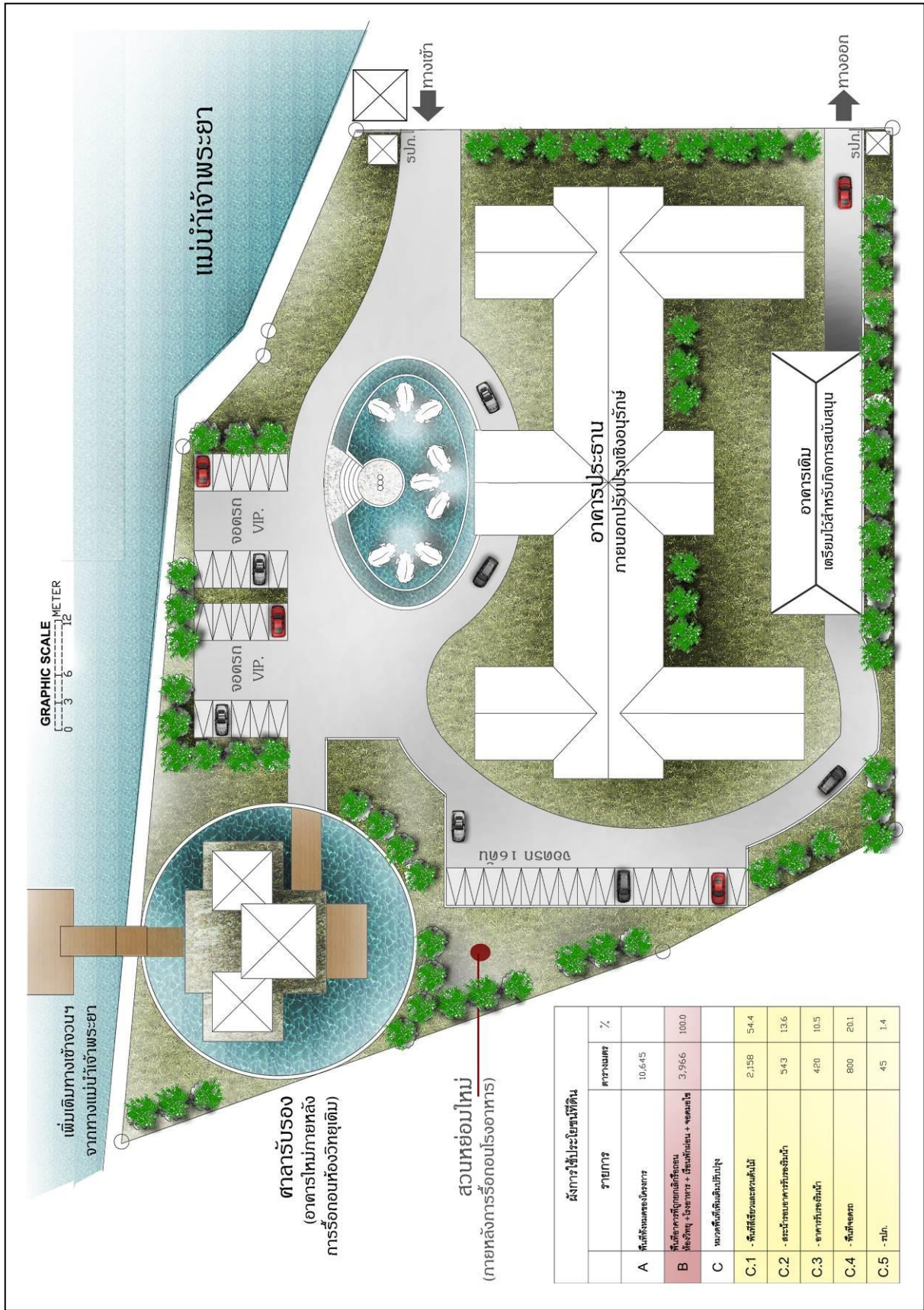
4. ข้อเสนอแนะในการจัดผังบริเวณของโครงการ ถึงแม้ว่างานส่วนนี้จะเป็นศาสตร์ทางด้านภูมิสถาปัตยกรรมซึ่งทางผู้ออกแบบได้ตระหนักและให้เกียรติที่จะไม่ก้าวล่วงให้กลายเป็นขอสรุปทางวิชาการ จึงทำได้เพียงการเสนอแนะแนวทางที่เป็นความคิดเห็นส่วนตัวนำเสนอแนะเป็น 3 รายการคือ 1)การปรับปรุงภูมิทัศน์ด้านหน้าอาคารประธาน 2)เสนอแนะเพิ่มเติมอาคารรับรองบริเวณที่จะเพิ่มท่าทางเข้าจากริมแม่น้ำเจ้าพระยา 3)ผังบริเวณของจวนผู้ว่าราชการจังหวัดกรุงเทพมหานคร



รูปที่ 13 สภาพอาคารปัจจุบัน(รูปซ้าย) เปรียบเทียบการเสนอแนะปรับปรุงภูมิทัศน์(รูปขวา)
ที่มา: ผู้เขียนบทความ (2561)



รูปที่ 14 เสนอแนะเพิ่มเติมอาคารรับรองบริเวณที่จะเพิ่มท่าทางเข้าจากริมแม่น้ำเจ้าพระยา
ผังอาคารเพิ่มเติมบริเวณติดแม่น้ำเจ้าพระยา(1) ภาพมุมสูง(2) ทัศนียภาพอาคารรับรอง(3)
ที่มา: ผู้เขียนบทความ (2561)



รูปที่ 15 ผังบริเวณของงานผู้ว่าราชการจังหวัดกรุงเทพมหานคร

ที่มา: ผู้เขียนบทความ (2561)

5. การอภิปรายผล

อาคารสำนักเทศกิจเป็นอาคารที่มีเอกลักษณ์ทางสถาปัตยกรรม มีทำเลที่ตั้งเหมาะสม ใกล้กับเกาะรัตนโกสินทร์ และติดกับแม่น้ำเจ้าพระยาจึงนำมาใช้เป็นอาคารสำหรับการศึกษาแนวความคิดการออกแบบจวนผู้ว่าราชการจังหวัดกรุงเทพมหานคร โดยใช้หลักการปรับประโยชน์ใช้สอยอาคาร ซึ่งเป็นวิธีการที่ไม่ต้องสร้างอาคารใหม่และได้ใช้อาคารเก่าที่มีคุณค่าเป็นการรักษาไว้ซึ่งภูมิทัศน์ทางวัฒนธรรมของชุมชน (James Douglass, 2006) โดยงานสร้างสรรค์นี้เสนอแนวความคิดการออกแบบจวนผู้ว่าฯในส่วนของอาคารออกแบบภายในซึ่งได้ผลการออกแบบเป็น 3 ส่วนคือ **ส่วนที่1 ผังการจัดพื้นที่** แบ่งพื้นที่ใช้สอยเป็น 3 ประเภท คือ พื้นที่ใช้สอยชั้นที่1 (ส่วนต้อนรับ ส่วนรับรอง ส่วนประชุม ส่วนทำงาน ส่วนพักผ่อน ส่วนสันตนาการ) พื้นที่ใช้สอยชั้นที่2 (จำแนกได้เป็นโถงต้อนรับ ห้องรับรองขนาดเล็ก-กลาง-ใหญ่ ห้องประชุมขนาดเล็ก-กลาง-ใหญ่ ห้องทำงานผู้ว่า ห้องทำงานแขก ห้องนอนผู้ว่า ห้องนอนแขก ห้องสันตนาการ) พื้นที่ใช้สอยส่วนสนับสนุน (ห้องบรรยายและแถลงข่าว จุดเชื่อมต่อระบบคอมพิวเตอร์ ครั้ว ห้องทำงานผู้ติดตาม ห้องพักผ่อนผู้ติดตาม ห้องน้ำและห้องอาบน้ำ ห้องระบบรักษาความปลอดภัย) (จันทน์ เพชรานนท์, 2542) แล้วนำแต่ละส่วนทำการเชื่อมโยงตามระดับความสัมพันธ์กระจายจัดวางในพื้นที่ทั้งชั้น1และชั้น2 **ส่วนที่2 ทัศนียภาพการออกแบบภายใน** ใช้รูปแบบไทยร่วมสมัยโดยเลือกภาพธีม (Theme) การออกแบบเป็นงานออกแบบที่มีความสูงพื้นที่โครงสร้าง-การใช้วัสดุ ขนาดช่องแสงงานสถาปัตยกรรมใกล้เคียงกับโครงการ แล้วดึงองค์ประกอบแต่ละภาพธีม (Theme) ที่เป็นลักษณะร่วมกันสรุปเป็นแนวทางการออกแบบคีย์ดีไซน์ (Key Design) ได้เป็น3แนวทางหลักคือ คีย์ฟีลลิ่ง (Key Feeling) ภาพรวมงานออกแบบต้องสร้างความรู้สึกโอโถง/สว่างงาม/เป็นทางการ คีย์คัลเลอร์ (Key Color) โครงสร้างที่ใช้ในการออกแบบเป็นโทนสีขาว-เทา-ครีม-น้ำตาลเข้ม คีย์แมททีเรียล (Key Material) กำหนดการใช้วัสดุงานพื้นภายในทั้งหมดเป็นหินอ่อนเทียม ผนังกรุวอลเปเปอร์ งานเฟอร์นิเจอร์ติดตายทั้งหมดเป็นไม้สักย้อมสีโอ๊คเข้ม ฝ้าเพดานมีทั้งแบบยิปซัมทาสี-งานไม้เว้นร่องย้อมสี **ส่วนที่ 3 ข้อเสนอแนะในการจัดผังบริเวณของโครงการ** นำเสนอเป็นเพียงความคิดเห็นส่วนตัวเพื่อทำให้การปรับเปลี่ยนสำนักเทศกิจเป็นจวนผู้ว่าฯมีความชัดเจนเป็นรูปธรรมครอบคลุมรอบด้านเท่านั้น

ผลสรุปและข้อเสนอแนะ

ในการสร้างแนวความคิดการออกแบบจวนผู้ว่าราชการกรุงเทพมหานครได้รวบรวมข้อมูลจวนผู้ว่าฯในภูมิภาคต่าง ระเบียบพิธีทางการทูต ข้อมูลเฉพาะของกรุงเทพมหานคร กรณีศึกษาจวนผู้ว่านครพนม-ทำเนียบรัฐบาล ทฤษฎีการปรับประโยชน์ใช้สอยอาคาร ทฤษฎีการจัดพื้นที่ใช้สอย แล้วนำข้อมูลทั้งหมดประมวลผลสังเคราะห์เข้ากับการสำรวจภาคสนามของสำนักเทศกิจโดยการวัดระยะ ถ่ายภาพ สสำรวจบริเวณโดยรอบ การเข้าถึง ตลอดจนการใช้โปรแกรมกูเกิลเอิร์ธ (Google Earth) ร่วมกับโปรแกรมออโต้แคด (AutoCAD) เพื่อสร้างผังบริเวณ และผังพื้นที่ของสำนักเทศกิจจนเกิดผลงานสร้างสรรค์เป็นผังการจัดพื้นที่ ทัศนียภาพงานออกแบบภายใน และข้อเสนอแนะในการจัดผังบริเวณ ในการศึกษาต่อไปที่เกี่ยวข้องกับการออกแบบจวนผู้ว่า

น่าจะศึกษาในประเด็นด้านงานสถาปัตยกรรม ด้านการวางผังบริเวณ งานภูมิสถาปัตยกรรม รวมถึงการลงรายละเอียดเฉพาะเจาะจงในเรื่องผังการจัดพื้นที่

กิตติกรรมประกาศ

งานสร้างสรรค์นี้ได้รับความอนุเคราะห์ในการติดต่อประสานงานกับสำนักเทศกิจเพื่อเข้าเก็บข้อมูลภาคสนามจาก ดร.วัลลภ สุวรรณดี ประธานที่ปรึกษาของผู้ว่าราชการกรุงเทพมหานคร และรองศาสตราจารย์สถาพร ดีบุญมี ณ ชุมแพ คณบดีคณะสถาปัตยกรรมศาสตร์ มหาวิทยาลัยเกษมบัณฑิต รวมทั้งคณาจารย์ของคณะอีก 2 ท่านคือ อาจารย์เสนีย์ เวชพัฒน์พงศ์ และอาจารย์ธนวัฒน์ ดินพเก้า ที่ร่วมในการสำรวจเก็บข้อมูลภาพถ่าย เมื่อวันที่ 25 กันยายน พ.ศ.2555

บรรณานุกรม

- กัญชวลี แดงกุล. (2556). การปรับเปลี่ยนประโยชน์ใช้สอยและการสร้างมูลค่าเพิ่มในกลุ่มอาคารที่มีคุณค่าทางประวัติศาสตร์สำหรับการพัฒนาโครงการเชิงพาณิชย์แบบผสม. วิทยานิพนธ์สถาปัตยกรรมศาสตร์มหาบัณฑิต. สาขาวิชาสถาปัตยกรรม. มหาวิทยาลัยธรรมศาสตร์
- กรมพิธีการทูต. (2545). ระเบียบพิธีการทูต. สืบค้นเมื่อ 5 ธันวาคม 2558 จาก <http://www.msu.ac.th>.
- เครือข่ายกาญจนาภิเษก. (2560). โบราณสถานแห่งชาติ: จวนผู้ว่าราชการ. สืบค้นเมื่อ 20 พฤศจิกายน 2560 จาก <http://kanchanapisek.or.th/kp8/culture.html>
- จันทน์ เพชรานนท์. (2542). การทำรายละเอียดประกอบโครงการออกแบบสถาปัตยกรรมภายใน. กรุงเทพฯ. สถาบันเทคโนโลยีพระจอมเกล้าเจ้าคุณทหารลาดกระบัง
- ราชบัณฑิตยสถาน. (2525). พจนานุกรมฉบับราชบัณฑิตยสถาน พ.ศ.2525. กรุงเทพฯ: อักษรเจริญทัศน์
- วิกิพีเดีย. (2560). กรุงเทพมหานคร. สืบค้นเมื่อ 15 พฤศจิกายน 2560 จาก <https://th.wikipedia.org>.
- วิกิพีเดีย. (2560). จวนผู้ว่า. สืบค้นเมื่อ 15 พฤศจิกายน 2560 จาก <https://th.wikipedia.org>.
- วิกิพีเดีย. (2560). ทำเนียบรัฐบาลไทย. สืบค้นเมื่อ 15 พฤศจิกายน 2560 จาก <https://th.wikipedia.org>.
- สำนักศิลปากร. (2560). คลังความรู้: จวนผู้ว่าจังหวัดนครพนม. สืบค้นเมื่อ 15 พฤศจิกายน 2560 จาก <http://www.finearts.go.th/fad10/parameters/km/จวนผู้ว่านครพนม.html>
- สถาบันการต่างประเทศเทวะวงศ์วโรปการ. 2552. คำศัพท์-คำย่อทางการทูต. กรุงเทพฯ: การพิมพ์
- Douglas, J. (2006). *Building adaptation*. Great Britain: Butterworth-Heinemann



50 ปี มหาวิทยาลัยธุรกิจบัณฑิตย์
DPU's 50th Anniversary
博仁大学 50 周年

110/1 -4 ถนนประชาชื่น หลีกสี่ กรุงเทพฯ 10210
<http://www.dpu.ac.th>